

## ORGANIZAČNÝ PORIADOK

Oblasť platnosti:

Organizačný poriadok je záväzný pre všetkých zamestnancov ZŠ s MŠ Dolná Strehová

Počet strán: 28

Počet príloh: 6

<b>Gestorský útvar:</b> ZŠ s MŠ Dolná Strehová	<b>Schválil:</b> PaedDr. Anna Malatincová ..... <b>podpis</b>	<b>Dátum schválenia:</b> 31.08.2015 <b>Dátum účinnosti:</b> 01.09.2015
---	--	---

Táto kópia súhlasí s originálom

<b>Útvar</b>	<b>Dátum prevzatia</b>	<b>Podpis</b>
Riaditeľky školy	31. augusta 2015	
Pedagogický útvar	31. augusta 2015	
Hospodársko-správny útvar	31. augusta 2015	
Útvar školského stravovania	31. augusta 2015	
Bezpečnostný technik	31. augusta 2015	
Zástupca zamestnancov pre bezpečnosť a ochranu zdravia pri práci	31. augusta 2015	
ZO OZ PŠaV	31. augusta 2015	

## Čl. 1

### Základné ustanovenia

1. Základná škola s materskou školou, Imre Madácha 3, 99102 Dolná Strehová (ďalej len „ZŠ s MŠ“) bola zriadená ako samostatná rozpočtová organizácia zriaďovacou listinou zo dňa 01.07.2002 v zriaďovateľskej pôsobnosti Obce Dolná Strehová.
2. Základná škola s materskou školou Dolná Strehová je výchovno-vzdelávacím zariadením.
3. Predmetom činnosti ZŠ s MŠ je výchovno-vzdelávacia činnosť pre predprimárne a primárne vzdelanie a nižšie sekundárne vzdelávanie žiakov, výroba, konzumácia a odbyt jedál a nápojov pre deti materskej školy, žiakov základnej školy a zamestnancov ZŠ s MŠ.
4. ZŠ s MŠ bolo pridelené identifikačné číslo organizácie **37831828**
5. Tento organizačný poriadok je základnou internou organizačnou normou ZŠ s MŠ, určuje organizačnú štruktúru, vymedzuje činnosť a zodpovednosť vedúcich zamestnancov, je vydaný v súlade s § 3 ods. 3 vyhlášky MŠ SR 320/2008 o základnej škole a vyhlášky MŠ SR č. 306/2008 o materskej škole.
6. Organizačný poriadok upravuje vnútornú organizáciu ZŠ s MŠ, oblasť jej riadenia a činnosti, deľbu práce a pôsobnosť jednotlivých úsekov.
7. ZŠ s MŠ je právnická osoba, v právnych vzťahoch vystupuje vo svojom mene a má zodpovednosť vyplývajúcu z týchto vzťahov. Svoju činnosť finančne zabezpečuje samostatne na základe rozpočtu pre prenesené kompetencie, rozpočtu pre originálne kompetencie, doplnkových a vlastných mimorozpočtových zdrojov.
8. Súčasťou ZŠ s MŠ je:
  - a) Základná škola
  - b) Školský klub detí
  - c) Materská škola
  - d) Školská jedáleň
9. Sídлом ZŠ s MŠ je Dolná Strehová, Imre Madácha 3, 99102
10. ZŠ s MŠ a jej súčasťou riadi riaditeľ školy, ktorého vymenúva a odvoláva na návrh Rady školy zriaďovateľ.
11. Aktuálna zriaďovacia listina školy bola vydaná dňa 1. júla 2002 pod číslom 300/2002

## Čl. 2

### Organizačná štruktúra

1. ZŠ s MŠ sa člení na jednotlivé útvary, ktoré komplexne zabezpečujú a koordinujú úlohy školy v zmysle zriaďovacej listiny:
  - A. útvar riaditeľky školy
  - B. pedagogický útvar
  - C. hospodársko-správny útvar
  - D. školské stravovanie

Každý úsek zabezpečuje ucelený súbor odborných činností. Za činnosť úsekov zodpovedajú zástupcovia riaditeľky ZŠ a ďalší zamestnanci poverení ich vedením.

Jednotlivé útvary a úseky pri výkone svojej činnosti vzájomne spolupracujú. V prípade, že sa vybavenie určitej veci týka pôsobnosti viacerých útvarov (úsekov) ZŠ, zabezpečuje jej vybavenie ten útvar (úsek), ktorý bol riaditeľkou ZŠ poverený plnením tejto úlohy.

2. Organizačné členenie ZŠ s MŠ zabezpečujú jej jednotlivé úseky. Úseky sú organizačné celky, ktoré komplexne zabezpečujú a koordinujú väčší rozsah vzájomne súvisiacich činností určitého zamerania. Na čele úsekov sú vedúci zamestnanci ZŠ s MŠ, ktorí sú priamo podriadené riaditeľovi ZŠ.
3. Riaditeľ ZŠ s MŠ, ako aj jej ďalší zamestnanci, ktorí sú poverení vedením na jednotlivých stupňoch riadenia ZŠ, sú oprávnení určovať a ukladať podriadeným zamestnancom školy pracovné úlohy, organizovať, riadiť a kontrolovať ich prácu a dávať im na ten účel záväzné pokyny.
4. Riaditeľ ZŠ a ostatní vedúci zamestnanci ZŠ sú v zmysle plánu vnútornej kontroly priamo zodpovední za správne, kvalitné a efektívne plnenie úloh a sú povinní osobne kontrolovať plnenie úloh a sú povinní osobne kontrolovať plnenie úloh nimi riadeného organizačného útvaru alebo úseku, prijímať opatrenia na odstraňovanie nedostatkov, ihneď o nich informovať riaditeľa ZŠ, prípadne podávať návrhy na uplatnenie sankcií voči zodpovedným zamestnancom nimi riadeného útvaru alebo úseku.

### **Článok 3** **Riadenie školy a zodpovednosť**

#### **A. Útvar riaditeľky školy**

1. ZŠ s MŠ riadi riaditeľka, ktorá vykonáva štátnu správu v prvom stupni (§ 5 ods.1,2,3 zákona č. 596/2003 Z. z. o štátnej správe v školstve a školskej samospráve v zmysle neskorších zmien a doplnkov).

#### **1.1. Rozhoduje o:**

- a) náležitostiach uvedených v § 5 ods.3 zákona č. 596/2003 Z. z. o štátnej správe v školstve a školskej samospráve,
- b) prijatí žiaka do školy,
- c) prijatí dieťaťa do materskej školy,
- d) odklade začiatku povinnej školskej dochádzky žiaka,
- e) dodatočnom odložení plnenia povinnej školskej dochádzky žiaka,
- f) oslobodení žiaka od povinnosti dochádzať do školy,
- g) oslobodení žiaka od vzdelávania sa v jednotlivých vyučovacích predmetoch alebo ich častí,
- h) povolení plniť povinnú školskú dochádzku mimo územia Slovenskej republiky,
- i) uložení výchovných opatrení,
- j) povolení vykonať komisionálnu skúšku,
- k) povolení vykonať skúšku z jednotlivých vyučovacích predmetov aj uchádzačovi, ktorý nie je žiakom školy,
- l) určení príspevku zákonného zástupcu žiaka na čiastočnú úhradu nákladov za starostlivosť poskytovanú žiakovi v škole a v školskom zariadení,
- m) individuálnom vzdelávaní žiaka,
- n) vzdelávaní žiaka v školách zriadených iným štátom na území Slovenskej republiky so súhlasom zastupiteľského úradu iného štátu,
- o) individuálnom vzdelávaní žiaka v zahraničí,
- p) umožnení štúdia žiaka podľa individuálneho učebného plánu,
- q) prijatí žiaka s ŠVVP na základe písomnej žiadosti zákonného zástupcu a písomného vyjadrenia zariadenia výchovného poradenstva a prevencie,
- r) zmenách vnútornej organizácie ZŠ s MŠ,
- s) koncepciách pedagogického, ekonomického a správneho rozvoja,
- t) personálnych záležitostiach vo všeobecnej aj konkrétnej rovine,
- u) prijímaní všetkých zamestnancov do pracovného pomeru,

- v) rozviazání pracovného pomeru so zamestnancami,
- w) všetkých dohodách a zmluvách ZŠ s MŠ a jej partnermi,
- x) vysielaní zamestnancov na pracovné cesty (§ 57 zákonníka práce),
- y) hodnotení pracovných výsledkov jednotlivých zamestnancov a pracovných kolektívov,
- z) určenie nástupu dovolenky na zotavenie zamestnancom podľa plánu dovoleniak určeného s predchádzajúcim súhlasom príslušného odborového orgánu podľa § 111 ZP,
- aa) zariaďovanie práce nadčas a vhodnom čase čerpania náhradného voľna, prípadne o vhodnej úprave pracovného času podľa § 97 ZP,
- bb) poskytovaní pracovného voľna pri krátkodobých prekážkach v práci zo strany zamestnanca § 136 až 141 ZP
- cc) zverovaní na písomné potvrdenie kabinetné zbierky zamestnancom (učiteľom – správcami kabinetov) nástroje, osobné ochranné pracovné prostriedky, prípadne iné podobné predmety podľa § 177 až 191 ZP

## **1.2. Zodpovedá za:**

- a) dodržiavanie štátnych vzdelávacích programov určených pre školu, ktorú riadi,
- b) vypracovanie a dodržiavanie školského vzdelávacieho programu a výchovného programu,
- c) dodržiavanie všeobecne záväzných právnych predpisov, ktoré súvisia s predmetom činnosti školy a školského zariadenia,
- d) úroveň výchovno-vzdelávacej práce školy a školského zariadenia,
- e) rozpočet, financovanie a efektívne využívanie finančných prostriedkov určených na zabezpečenie činnosti školy alebo školského zariadenia,
- f) riadne hospodárenie s majetkom v správe alebo vo vlastníctve školy alebo školského zariadenia,
- g) za prípravu uznesení z pedagogickej rady a opatrení z pracovných porád,
- h) prijímanie a riešenie prípadných sťažností, podnetov a návrhov,
- i) za vypracovávanie rozvojových projektov zamestnancami školy,
- j) dodržiavanie podnikovej kolektívnej zmluvy vyššieho stupňa
- k) za tvorbu a čerpanie sociálneho fondu,
  
- l) za kontinuálne vzdelávanie podľa ročného plánu kontinuálneho vzdelávania,
- m) zodpovedá za zabezpečenie a vedenie údajov potrebných do centrálného registra v súlade s § 58 a § 59 zákona č. 317/2009 Z. z.
- n) každoročné hodnotenie pedagogických a odborných zamestnancov,
- o) zodpovedá za zverejnenie o voľných pracovných miestach na svojom webovom sídle, na webovom sídle zriaďovateľa, a za odoslanie informácie o voľnom pracovnom mieste Obvodnému úradu – odbor školstva za účelom zverejnenia na jeho webovom sídle. (§ 11a zákona č. 317/2009 Z. z. ),
- p) priznáva kredity za tvorivé aktivity súvisiace s výkonom pedagogickej činnosti alebo výkonom odbornej činnosti podľa (§ 47a ods.3 zákona č. 317/2009 Z. z.),
- q) uznáva pedagogickému zamestnancovi a odbornému zamestnancovi získané kredity za programy kontinuálneho vzdelávania absolvované pre príslušnú kategóriu a podkategóriu, v ktorej je pedagogický zamestnanec alebo odborný zamestnanec zaradený, alebo pre vyučovaný predmet učiteľa, v závislosti od potrieb a zamerania školy alebo školského zariadenia a v súlade s plánom kontinuálneho vzdelávania, na účely vyplácania kreditového príplatku (§ 47 ods. 10 zákona č. 317/2009 Z. z.),
- a) zodpovedá za zverejnenie informácie o uznaných kreditoch podľa § 47 a ods. 10 a 11 zákona č. 317/2009 Z. z. na verejne prístupnom mieste v škole.

## **1.3. Vydáva po prerokovaní v pedagogickej rade:**

- a) organizačný poriadok školy,
- b) pracovný poriadok školy /prerokuje sa aj v ZO OZ/,

- c) vnútorný poriadok školy /prerokuje sa aj v Rade školy/,
- d) prevádzkový poriadok školy /schvaľuje RÚVZ/,
- e) prevádzkové poriadky pre telocvičňu, odborné učebne a pracoviská, ktoré bližšie určujú organizáciu a bezpečnosť prevádzky /vypracuje technik BOZP/,
- f) rokovací poriadok pedagogickej rady,
- g) školský vzdelávací program, ktorý si môže zriaďovateľ vyžiadať,
- h) plán práce školy na príslušný školský rok /schvaľuje PR/,
- i) vnútorné smernice, pokyny, plány a nariadenia v zmysle platnej legislatívy rozpracované na podmienky školy,
- j) podnikovú kolektívnu zmluvu /po dojednaní s ZO OZ/.
- k) vydáva zásady hodnotenia zamestnancov podľa § 52 ods. 4 zákona 317/2009 v pracovnom poriadku,
- l) v súlade s § 32 ods. 3 zákona 317/2009 Z. z. určuje štruktúru kariérových pozícií po prerokovaní v pedagogickej rade a po prerokovaní so zriaďovateľom,
- m) vydáva ročný plán kontinuálneho vzdelávania po vyjadrení zriaďovateľa, v prípade materskej školy a školského klubu po súhlase zriaďovateľa.

#### **1.4. Poskytuje zriaďovateľovi:**

- a) údaje o školskom registri žiakov k 15. septembru príslušného školského roka,
- b) zoznam všetkých zapísaných detí do materskej školy a žiakov do 1. ročníka,
- c) údaje do centrálného registra zamestnancov v zmysle § 58 zákona č. 317/2009 Z. z. o pedagogických zamestnancoch a odborných zamestnancoch a o zmene a doplnení niektorých zákonov najmenej jedenkrát ročne podľa stavu k 15. septembru príslušného školského roka.

#### **1.5. Predkladá zriaďovateľovi na schválenie a Rade školy na vyjadrenie:**

- a) návrhy na počty prijímaných žiakov,
- b) návrh na úpravy v učebných plánoch a v skladbe vyučovaných voliteľných a nepovinných predmetov a predpokladané počty žiakov v týchto predmetoch,
- c) návrh rozpočtu na príslušný kalendárny rok,
- d) návrh na vykonávanie podnikateľskej činnosti školy alebo školského zariadenia,
- e) správu o výchovno-vzdelávacej činnosti, jej výsledkoch a podmienkach podľa § 14 ods. 5 písm. e) zákona 596/2003 Z. z.
- f) správu o výsledkoch hospodárenia školy,
- g) koncepčný zámer rozvoja školy a každoročne jeho vyhodnotenie,
- h) informáciu o pedagogicko-organizačnom a materiálno-technickom zabezpečení výchovno-vzdelávacieho procesu

#### **1.6. Vymenúva:**

- a) komisiu na výberové konanie na obsadenie miest vedúcich zamestnancov podľa § 5 ods. 1 zákona 552/2003 Z. z. o výkone prác vo verejnom záujme v zmysle neskorších zmien a doplnkov,
- b) vedúcich zamestnancov, na miesta ďalších vedúcich zamestnancov, u ktorých výberové konanie neurčuje pracovný poriadok.
- c) komisiu na komisionálne preskúšanie žiakov,
- d) inventarizačnú, vyradovaciu a likvidačnú komisiu,
- e) škodovú komisiu,
- f) komisiu na prešetrenie a odškodnenie registrovaného školského úrazu.

#### **1.7. Schvaľuje:**

- a) rozvrh hodín na príslušný školský rok /po prerokovaní v PR/,
- b) rozdelenie úväzkov pedagogických zamestnancov a ich zaradovanie do kariérových pozícií,
- c) rozvrh dozorov,
- d) výchovné opatrenia žiakom /po prerokovaní v PR/,
- e) plány triednych učiteľov, výletov a exkurzií,
- f) nadčasovú prácu všetkých zamestnancov,
- g) pracovné cesty zamestnancov,
- h) plán dovolenií /po prerokovaní so ZO OZ a v PR/,
- i) osobné príplatky a odmeny /na základe písomného návrhu ich priamych nadriadených/,
- j) poskytovanie pracovného voľna pri krátkodobých prekážkach v práci zo strany zamestnanca § 136 až 141 ZP
- k) v mene organizácie /ako štatutár/ podnikovú kolektívnu zmluvu,
- l) vnútorné dokumenty ZŠ.

### **1.8. Spolupracuje:**

- a) so zriaďovateľom, samosprávou a mestským/obecným zastupiteľstvom,
- b) školami a školskými zariadeniami v meste/obci a na ostatných úrovniach,
- c) s nadriadenými orgánmi,
- d) Radou školy a rodičovskou radou,
- e) so spoločenskými, kultúrnymi a športovými organizáciami v meste/obci a na ostatných úrovniach.

### **1.9. Na úseku materskej školy rozhoduje:**

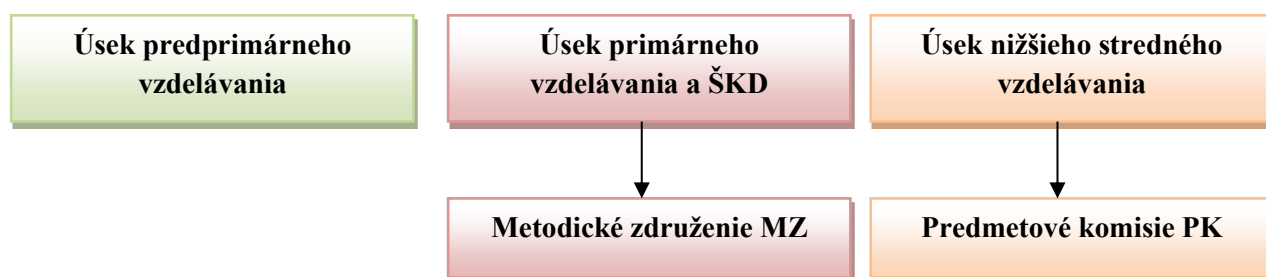
- a) prijatí dieťaťa do materskej školy,
- b) dĺžke adaptačného alebo diagnostického pobytu dieťaťa v materskej škole po dohode so zákonným zástupcom,
- c) prerušení dochádzky dieťaťa zo zdravotných alebo z iných závažných dôvodov, a to na základe písomnej žiadosti zákonného zástupcu,
- d) preradení dieťaťa do materskej školy s deťmi so špeciálnymi výchovno-vzdelávacími potrebami pri zmene charakteru postihnutia dieťaťa, a to po prerokovaní so zákonným zástupcom dieťaťa, písomnom vyjadrení poradenského zariadenia a riaditeľa školy, v ktorej má byť dieťa umiestnené,
- e) ukončení dochádzky dieťaťa v materskej škole na základe opakovaného porušenia vnútorného poriadku školy zákonným zástupcom,
- f) vnútornej organizácii materskej školy vrátane vytvorenia tried s deťmi rovnakého alebo rozdielneho veku.

1. Riaditeľku ZŠ s MŠ v čase jej neprítomnosti zastupuje štatutárny zástupca riaditeľky školy v rámci rozsahu poverenia. Na základe poverenia riaditeľku školy môže v čase jej neprítomnosti zastupovať aj iný ňou poverený vedúci zamestnanec, alebo iný ňou poverený zamestnanec v rámci jemu danej pôsobnosti. Poverenie musí byť urobené písomne a musí v ňom byť uvedený rozsah oprávnenia povereného zamestnanca.
2. Pri odvolaní riaditeľa školy poverí zriaďovateľ pedagogického zamestnanca ZŠ s MŠ jej vedením do vymenovania nového riaditeľa školy.
3. Riaditeľka ZŠ s MŠ menuje:
  - a) zástupcu riaditeľa školy pre predprimárne vzdelávanie,
  - b) zástupcu riaditeľa školy pre primárne vzdelávanie a nižšie stredné vzdelávanie.

4. ktorí spĺňajú požiadavky odbornej a pedagogickej spôsobilosti ustanovenej aktuálnou legislatívou v zmysle požiadavky miery vyučovacej povinnosti určenej osobitným predpisom.
5. Riaditeľka ZŠ s MŠ si ďalej môže určovať zástupcov riaditeľa školy podľa potreby školy.

## B. Pedagogický útvar

Je priamo riadený zástupcami riaditeľky školy, tvoria ho:



2. **Zástupkyňa riaditeľky školy pre primárne vzdelávanie, školský klub detí a nižšie stredné vzdelávanie** - do funkcie ju menuje riaditeľka školy. Priamo riadi pedagogický útvar pre primárne vzdelávanie, školský klub detí a nižšie stredné vzdelávanie. Zástupca riaditeľky ZŠ plní úlohy na II stupni riadenia s miestnou pôsobnosťou.

### 2.1. Zástupkyňa RŠ zodpovedá najmä za:

- a) vypracovanie rozvrhu dozorov, dozorov na chodbách, v školskej jedálni a kontroluje ich dodržiavanie,
- b) pedagogicko-organizačné zabezpečenie výchovno-vzdelávacieho procesu na ISCED I, ISCED II
- c) vykonávanie hospitácií, uskutočňuje hospitačné rozbory, prijíma konkrétne opatrenia na skvalitnenie výchovno-vzdelávacieho procesu, vedie písomné záznamy,
- d) určenie priamej výchovnej práce vychovávateľkám ŠKD,
- e) zabezpečenie zápisu do 1.ročníka školy,
- f) zostavenie rozvrhu pre ročníky ,
- g) za úroveň práce metodických orgánov a výkon hospitačnej činnosti, a zúčastňuje sa na zasadnutiach metodických združení a predmetových komisií,
- h) za činnosť koordinátora environmentálnej výchovy,
- i) za činnosť koordinátora výchovy k manželstvu a rodičovstvu,
- j) za činnosť koordinátora primárnej prevencie,
- k) prípravu podkladov k analýze výchovno-vzdelávacieho procesu, správania a dochádzky žiakov,
- l) za správne vedenie triednej dokumentácie a dokumentácie ŠKD, ako i vedenie triednych kníh,
- m) evidenciu neospravedlnenej absencie žiakov, navrhuje opatrenia na zlepšenie, spolupracuje s výchovným poradcom a CPP pri psychologických vyšetreniach žiakov,
- n) zabezpečenie organizácie pedagogickej praxe a uvádzanie nových a začínajúcich pedagogických zamestnancov,
- o) vedenie evidencie požiadaviek zamestnancov školy na zvyšovanie kvalifikácie a predkladá ich na schválenie riaditeľke školy,



- p) kompletne a včasne spracovanie vecne prislusnych statistickych vykazov,
- q) dodrzivanie platnej legislativy, vnutornych smernic a predpisov, plnenie uzneseni pedagogickej rady a opatreni pracovnych porad ucitelmi a vychovavatelmi,
- r) evidenciu neprítomnych ucitelov a vychovavateliek a za kvalifikovane zastupovanie pocas ich neprítomnosti,
- s) evidenciu skolskych urazov,
- t) mesačne vykazy zastupovania, podklady na vyplatenie nadčasovej práce, evidenciu lekarskych vyšetrení, potreby ošetrovania člena rodiny, náhradného voľna,
- u) efektívne využívanie a hospodárenie s finančnými prostriedkami školy pri organizovaní zastupovania a s tým súvisiacimi nárokmi zamestnancov a iných ekonomických činností na zverenom úseku,
- v) evidenciu tlačív na pedagogickú dokumentáciu a zabezpečuje ich dostatok,
- w) prípravu podkladov pre rokovanie pedagogickej rady, pracovných porad a ich vedenie,
- x) úroveň vedenia pedagogickej dokumentácie,
- y) zabezpečenie organizácie skolskych výletov a exkurzií, plaveckého a lyžiarskeho kurzu, celoškolských podujatí, individuálnych triednych podujatí mimo školy, koordináciu besied, súťaží a pod.,
- z) archiváciu všetkých písomností pedagogickej dokumentácie,
- aa) odmeňovanie podriadených pracovníkov v zmysle vnutorného mzdového predpisu, spracovanie písomných návrhov v zmysle § 10 a § 20 zákona č. 553/2003 Z. z.
- bb) včasne informovanie riaditeľky školy o všetkých závažných skutočnostiach, ktoré majú vplyv na výchovno-vzdelávaciu činnosť na úsekoch, ktoré priamo riadi,
- cc) využívanie kabinetných zbierok a ich pravidelné dopĺňanie na úseku, ktorý priamo riadi v súlade so schváleným rozpočtom školy,
- dd) objektívne stanovisko k riešeniu prípadných sťažností, overuje ich opodstatnenosť, pripravuje podklady a návrhy na riešenie,
- ee) spoluprácu s bezpečnostným technikom pri BOZP a OPP,
- ff) zabezpečenia súhlasu so spracovaním osobných údajov od zákonných zástupcov detí a žiakov
- gg) kontrolu dodržiavania zákona o ochrane osobných údajov
- hh) zodpovedá za hodnotenie pedagogických zamestnancov v jej priamej pôsobnosti podľa zákona č. 317/2009 Z. z. a platného pracovného poriadku školy,
- chch) využívanie kabinetných zbierok a ich pravidelné dopĺňanie na úseku, ktorý priamo riadi v súlade so schváleným rozpočtom školy,
- ii) objektívne stanovisko k riešeniu prípadných sťažností, overuje ich opodstatnenosť, pripravuje podklady a návrhy na riešenie,
- jj) zabezpečenia súhlasu so spracovaním osobných údajov od zákonných zástupcov detí a žiakov

2.2. Zastupuje riaditeľku školy počas jej neprítomnosti v určenom rozsahu.

2.3. Riaditeľku môže zastupovať aj iný pedagogický zamestnanec. Poverenie musí byť vždy urobené písomne a musí v ňom byť uvedený časový a vecný rozsah oprávnenia povereného zamestnanca.

2.4. Osobné údaje mimo školy môže poskytovať len na pokyn riaditeľky školy, resp. počas neprítomnosti riaditeľky školy, alebo ak jej to ukladá zákon.

2.5. Osobné údaje mimo školy môže poskytovať len na pokyn riaditeľky školy, resp. počas neprítomnosti riaditeľky školy, alebo ak jej to ukladá zákon.

3. **Zástupkyňa riaditeľky školy pre predprimárne vzdelávanie** - do funkcie ju menuje riaditeľka školy. Priamo riadi pedagogický útvar pre predprimárne vzdelávanie. Plní úlohy na II a. stupni riadenia s obvodnou miestnou pôsobnosťou.

**3.1. Zástupkyňa RŠ pre predprimárne vzdelávanie:**

- a) riadi a zabezpečuje činnosť materskej školy,
- b) spolupracuje s učiteľmi 1. ročníka,
- c) podieľa sa na tvorbe metodických listov,
- d) metodicky pracuje v oblasti prosociálnej výchovy,
- e) zabezpečuje organizovanie a vedenie výchovno-vzdelávacieho procesu s uplatňovaním motivácie, variabilných metód a foriem práce, permanentného individuálneho prístupu, aktivizácie dieťaťa so zámerom osvojiť si stanovené požiadavky osobnostného rozvoja v programe výchovy a vzdelávania,
- f) zabezpečuje tvorbu výchovno-vzdelávacích plánov a ich realizáciu v zmysle programu výchovy a vzdelávania detí v materskej škole,
- g) zabezpečuje tvorbu individuálnych výchovno-vzdelávacích plánov pre deti s postihnutím, s problémovým správaním, z menej podnetného alebo zanedbaného prostredia, talentované a nadané deti,
- h) zabezpečuje uplatňovanie variabilných pedagogických prístupov zameraných na vyrovnávanie rozdielov medzi deťmi z rôzneho sociálneho prostredia a ich prípravu do školy,
- i) rozvíja základné návyky sebaobsluhy, schopnosti sociálnej komunikácie, poznania, správnej výslovnosti, logického a pozitívneho myslenia detí,
- j) zabezpečuje tvorbu projektov podporujúcich zdravie, vytvára podmienky na posilňovanie fyzického i psychického zdravia detí prostredníctvom realizácie projektov,
- k) vykonáva pedagogickú diagnostiku,
- l) plánuje a realizuje metodicko-poradenskú činnosť, poskytuje odbornú-metodickej konzultácie pedagogickým zamestnancom materskej školy,
- m) poskytuje poradenskú činnosť formou poskytovania odborných konzultácií o výchove detí rodičom,
- n) zabezpečuje využívanie techniky a permanentných informácií vo výchovno-vzdelávacom procese,
- o) spolupracuje s rodičmi, so základnou školou, pedagogicko-psychologickou poradňou a inými inštitúciami,
- p) zodpovedá za bezpečnosť detí a prevencia pred úrazmi,
- q) zabezpečuje prácu s didaktickou, audiovizuálnou technikou,
- r) zabraňuje a predchádza úniku informácií, ktoré by vytvárali nepravdivé a skresľujúce informácie, alebo by vytvárali možnosť akéhokoľvek poškodenia organizácie a jej zamestnancov,
- s) využíva získané vedomosti zo školení a zo získanými informáciami oboznamuje zamestnancov MŠ,
- t) v prípade potreby zastupuje neprítomné učiteľky,
- u) stará sa o estetizáciu a poriadok prostredia,
- v) v rámci ďalšieho vzdelávania oboznamuje ostatných s novými poznatkami,
- w) rozhoduje spolu s riaditeľkou školy o
  - ia) prijatí dieťaťa do materskej školy
  - ib) dĺžke adaptačného alebo diagnostického pobytu dieťaťa v materskej škole po dohode so zákonným zástupcom
  - ic) prerušení dochádzky dieťaťa zo zdravotných alebo iných závažných dôvodov, a to na základe písomnej žiadosti zákonného zástupcu,
  - id) preradení dieťaťa do materskej školy s deťmi so špeciálnymi výchovno-vzdelávacími potrebami pri zmene charakteru postihnutia dieťaťa, a to po prerokovaní so zákonným zástupcom dieťaťa, písomnom vyjadrení poradenského zariadenia a riaditeľa školy, v ktorej má byť dieťa umiestnené,

- ie) ukončení dochádzky dieťaťa v materskej škole na základe opakovaného porušenia školského poriadku zákonným zástupcom,
- if) vnútornej organizácii materskej školy vrátane vytvorenia tried s deťmi rovnakého alebo rozdielneho veku.
- x) vykonáva riadiacu, organizačnú, kontrolnú, pracovno-právnu a správnu činnosť na MŠ – delegovaná právomoc od RŠ.
- y) personálne riadi zamestnancov MŠ – evidencia dochádzky, schvaľovanie dovolení, určovanie pracovných náplní zamestnancov,
- z) prípravu podkladov pre rokovanie PR, pracovných porád a ich vedenie,
- aa) úroveň vedenia pedagogickej dokumentácie,
- bb) archiváciu všetkých písomností pedagogickej dokumentácie
- cc) vedie zamestnancov k pracovnej disciplíne, dbá, aby nedochádzalo k porušovaniu pracovnej disciplíny na MŠ,
- dd) zabezpečuje ochranu majetku a prijíma opatrenia na jeho ochranu na MŠ,
- ee) zodpovedá za splnenie úloh v starostlivosti o bezpečnosť a ochranu zdravia detí pri výchove,
- ff) kompletné a včasné spracovanie vecne príslušných štatistických výkazov,
- gg) evidenciu neprítomných učiteliek a za kvalifikované zastupovanie počas ich neprítomnosti,
- hh) mesačné výkazy zastupovania, podklady na vyplatenie nadčasovej práce, evidenciu lekárskeho vyšetrení, potreby ošetrovania člena rodiny, náhradného voľna,
- ii) zodpovedá za rozdelenie pracovného času učiteliek,
- jj) zodpovedá za dochádzku a pracovný plán činností učiteliek MŠ na daný rok ako aj za správnosť pedagogickej dokumentácie MŠ,
- kk) zodpovedá za hodnotenie pedagogických zamestnancov v jej priamej pôsobnosti podľa zákona č. 317/2009 Z. z. a platného pracovného poriadku školy.
- ll) zodpovedá za odmeňovanie podriadených pracovníkov v zmysle vnútorného mzdového predpisu, spracovanie písomných návrhov v zmysle § 10 a § 20 zákona č. 553/2003 Z. z.,
- mm) zodpovedá za včasné informovanie riaditeľky školy o všetkých závažných skutočnostiach, ktoré majú vplyv na výchovno-vzdelávaciu činnosť,
- nn) zodpovedá za objektívne stanovisko k riešeniu prípadných sťažností, overuje ich opodstatnenosť, pripravuje podklady a návrhy na riešenie,
- oo) zabezpečenia súhlasu so spracovaním osobných údajov od zákonných zástupcov detí a žiakov na zverenom úseku,
- pp) kontrolu dodržiavania zákona o ochrane osobných údajov na zverenom úseku,

3.2. Osobné údaje mimo školy môže poskytovať len na pokyn riaditeľky školy, resp. počas neprítomnosti riaditeľky školy, alebo ak jej to ukladá zákon.

#### **4. Výchovný poradca**

Riaditeľka školy menuje výchovnú poradkyňu z radov pedagogických zamestnancov školy, pri tejto činnosti je priamo podriadená riaditeľke školy. Výchovná poradkyňa v prípade potreby sprostredkuje deťom a ich zákonným zástupcom pedagogické, psychologické, sociálne, psychoterapeutické, reedukačné a iné služby, ktoré koordinuje v spolupráci s triednymi učiteľmi. Úzko spolupracuje s pedagogickými zamestnancami školy, odbornými zamestnancami poradenských zariadení. Plní vyučovaciu povinnosť podľa rozvrhu, vtedy je priamo podriadená zástupkyňi riaditeľky školy pre nižšie sekundárne vzdelávanie.

##### **4.1. Výchovný poradca zodpovedá najmä za:**

- a) riešenie všetkých výchovných problémov žiakov,
- b) za spoluprácu s ÚPSVaR,

- c) evidenciu a včasné hlásenie zanedbávania povinnej školskej dochádzky na nižšom sekundárnom stupni vzdelania zriaďovateľovi, sociálnej kuratele a polícii na ďalšie konanie
- d) správne vedenie a archiváciu písomností súvisiacich s jej činnosťou,
- e) kariérové poradenstvo žiakom a rodičom,
- f) za spoluprácu so strednými školami,
- g) pedagogicko-organizačné zabezpečenie aktivít kariérneho poradenstva na škole,
- h) vypracovanie správ o výchovno-vzdelávacích problémoch žiakov vyžiadaných štátnymi orgánmi,
- i) kompletné a včasné spracovanie vecne príslušných štatistických výkazov,
- j) koordináciu pedagogických zamestnancov školy pri riešení aktuálnych výchovných problémov žiakov,
- k) vypracovanie návrhov na prijímanie optimálnych riešení pri výchovných problémoch žiakov,
- l) vypracovanie a odoslanie návrhov na odborné vyšetrenie žiakov s poruchami správania,

4.2. Zabezpečuje a podieľa sa na poskytovaní výchovného poradenstva v oblasti výchovy a vzdelávania podľa osobitného predpisu formou informačných, koordinačných, konzultačných, metodických a iných súvisiacich činností.

4.3. Sprostredkúva odbornú terapeuticko-výchovnú činnosť podľa potrieb dieťaťa a žiaka.

4.4. Ďalšie činnosti výchovného poradcu:

- a) motivuje žiakov s problémami vo výchove, vzdelávaní a vývine osobnosti,
- b) informuje a pomáha žiakom a rodičom pri voľbe štúdia, povolania,
- c) robí prieskumy, prieskumové štúdie a vyhodnotenia,
- d) triednym učiteľom poskytuje sprostredkovanie pomoci pri práci so žiakmi,
- e) spolupracuje s odborníkmi pri poskytovaní poradenstva,
- f) zabezpečuje a podieľa sa na realizácii preventívnych aktivít,
- g) poskytuje odbornú, metodickú, konzultačnú a informačnú pomoc,
- h) koordinuje výchovný proces v škole,
- i) na pedagogických radách informuje o výchovno–poradenských aktivitách a opatreniach,
- j) aktívne sa zúčastňuje na poradách, metodických stretnutiach, seminároch a školeniach.

4.5. Uskutočňuje konzultačné hodiny: streda 13.00 hod – 15.00 hod., ktoré slúžia na poskytovanie poradenského a metodického servisu žiakom, zákonným zástupcom žiakov ale aj kolegom.

### C. Hospodársko-správny úsek



1. Hospodársko-ekonomický úsek zabezpečuje všetky hospodársko-prevádzkové a personálno-mzdové záležitosti ZŠ a MŠ je za ne zodpovedný.
  - a) pripravuje a zostavuje návrh rozpočtu školy,
  - b) konzultuje s riaditeľkou ZŠ návrh rozpočtu a zdôvodňuje ho na rokovaní so zriaďovateľom ,
  - c) vypracúva schválený rozpočet podľa príslušných predpisov,
  - d) hľadá a uplatňuje v priebehu rozpočtového roka možnosti jeho zvýšenia,
  - e) zabezpečuje styk s bankou,
  - f) zodpovedá za vedenie pokladnice,
  - g) vedie účtovnú evidenciu,
  - h) vedie kompletnú agendu zamestnancov ZŠ a je za ňu zodpovedný,
  - i) dozerá na riadne hospodárenie s majetkom organizácie a zvereným majetkom,
  - j) vo svojej činnosti dbá na dodržiavanie všetkých zákonov a platných predpisov,
  - k) vykonáva objednávky previerok a revízií na podnet riaditeľa ZŠ, prípadne na základe požiadaviek nadriadených orgánov,
  - l) vykonáva predbežnú finančnú kontrolu účtovných dokladov spolu s riaditeľkou školy,
  - m) pri nákupoch kde sa to vyžaduje zabezpečuje prieskum trhu,
  - n) zabezpečuje upratovanie školských priestorov a údržbu školského areálu,
  - o) plní ďalšie úlohy podľa popisov práce svojich zamestnancov.

**5.Účtovníčka školy** – vedie účtovnú agendu školy, spracováva účtovné závierky, sleduje priebežné čerpanie rozpočtu, zabezpečuje styk s peňažnými ústavmi, zabezpečuje úhradu faktúr a ich riadnu evidenciu, vykonáva inventarizáciu majetku školy, pripravuje podklady na účtovné spracovanie, zabezpečuje archiváciu a skartáciu písomností, vedie evidenciu tlačív.

*Je priamo riadená riaditeľkou školy a zodpovedá najmä za:*

1. vypracovanie podkladov k rozpočtu na kalendárny rok,
2. dodržiavanie rozpočtových pravidiel a predpisov o finančnom hospodárení,
3. vypracovanie návrhu rozpočtových opatrení v zmysle schváleného rozpočtu,
  - a. vypracúva podklady k spracovaniu ročného rozpočtu školy a ročného plánu na neinvestičné a investičné práce, rekonštrukcie,
  - b. vypracováva celkový rozpočet ročných výdavkov na údržbu,
  - c. vykonáva dozor nad dodržiavaním rozpočtových pravidiel a predpisov o finančnom hospodárení a vypracováva návrh opatrení na zabezpečenie splnenia úloh rozpočtu,
4. vypracovanie a vecnú správnosť vnútorných smerníc ekonomického charakteru a ich predloženie riaditeľke školy na schválenie,
5. vypracovanie podkladov pre hospodárske zmluvy,
6. vedenie účtovníctva a jeho mesačné uzávierky,
  - a) vedie všetku účtovnú evidenciu t.j. celkovú účtovnú agendu školy a pripravuje predkontážou vstupné materiály pre účtovný program so súčasťou kontrolou údajov z dosiahnutých výsledkov v bežnom mesiaci,
  - b) odsúhlasuje komplexne syntetické účty súvisiace s účtovaním výdavkovej a príjmovej časti rozpočtu,
  - c) zodpovedá za konečné výsledky vo výdavkovej a príjmovej časti rozpočtu pre údaje výkazníctva za sledované obdobie,
  - d) kontroluje náležitosti účtovných dokladov po formálnej stránke,
  - e) vecnú správnosť vybraných faktúr a ich uhrádzanie v termíne splatnosti,
  - f) evidenciu a správnu vecnosť účtovných dokladov

7. vlastnoručným podpisom potvrdzuje, že formálna stránka predložených účtovných a hospodárskych dispozícií bola prekontrolovaná, či sú pri faktúrach doložené objednávky, dodacie listy, hospodárske zmluvy, vyznačený nákup DHM a učebných pomôcok, či bol dodržiavaný zákon o verejnom obstarávaní, a štvrtročne predkladá na obec výkazy príjmov a výdavkov, rozbery hospodárenia za sledované obdobie, a ostatné legislatívou určené finančné výkazy,
8. za vedenie knihy faktúr,
9. vyhotovenie objednávok školy,
10. za archiváciu, archivuje všetky doklady
11. za včasné vystavenie všetkých platových príkazov (opečiatkovanie, obstaranie podpisov osôb)
12. pravidelné odpisovanie hodnoty majetku podľa VZN obce,
13. spoluprácu s finančným oddelením OcÚ,
14. bezpečnosť informačného systému, ktorý využíva,
15. správne vedenie a archiváciu písomností súvisiacich s ekonomickou činnosťou školy,
16. kompletné a včasné spracovanie vecne príslušných štatistických výkazov,
17. vypracovanie podkladov a dodržiavanie platnej legislatívy, VZN obce a vnútorných smerníc pre verejné obstarávanie tovarov a služieb,
18. inventarizáciu majetku školy,
  - a) zabezpečuje inventarizáciu podľa zákona o inventarizácii hospodárskych prostriedkov,
  - b) zodpovedá za vedenie ústredného inventára školy a za čiastkové inventáre vedúcich kabinetov,
  - c) podľa návrhov čiastkových inventarizačných komisií uskutočňuje vyradovanie DHM z účtovnej evidencie,
  - d) spolupracuje so škodovou komisiou.

5.1. Osobné údaje mimo školy môže poskytovať len na pokyn riaditeľky školy, resp. počas neprítomnosti riaditeľky školy, alebo ak jej to ukladá zákon.

**6. Referentka pre PaM** – zabezpečuje personalistiku školy, vedie spisovú agendu zamestnancov školy, zabezpečuje mzdovú agendu zamestnancov, spolupracuje s dotknutými orgánmi (úrad práce, sociálna poisťovňa, zdravotná poisťovňa a pod.), zodpovedá za spisovú službu, zabezpečuje archiváciu a skartáciu písomností, vedie registratúru školy, riadi a kontroluje prácu upratovačiek, stará sa o zabezpečenie čistiacich prostriedkov a ich výdaj upratovačkám, vedie ich evidenciu a plní ďalšie úlohy podľa pokynov riaditeľky školy.

*Je priamo riadená riaditeľkou školy a:*

1. zabezpečuje personálnu politiku v priamom prepojení na problematiku odmeňovania,
  - a) vedie pracovno-právnu a personálnu agendu zamestnancov školy (pracovné zmluvy, platové dekréty, platové postupy, osobné spisy zamestnancov, písomné vypracovanie platových dekrétov podľa platných mzdových predpisov a vnútorných smerníc),
2. kompletnú a správnu likvidáciu miezd a ostatných finančných nárokov vyplývajúcich z pracovného pomeru všetkých zamestnancov, (pripravuje mesačné zmeny pre likvidáciu miezd, kontroluje výplatné lístky, vybavuje prihlášky a odhlášky do sociálnej a zdravotnej poisťovne pre novo nastupujúcich a odchádzajúcich zamestnancov),
  - a) evidenciu čerpania dovolenky na zotavenie všetkých zamestnancov,
  - b) evidenciu dochádzky, LV, OČR a iných prekážok v práci prevádzkovými zamestnancami,
  - c) evidenciu a správnu vecnosť nadčasovej práce prevádzkových zamestnancov,
  - d) spolupracuje s daňovým úradom, úradom práce, sociálnou a zdravotnou poisťovňou, vedie a archivuje mzdové listy pracovníkov,

- e) pripravuje a vypracováva plán dovoleniiek,
- f) po uplynutí kalendárneho roku vyplňa evidenčné listy o dobe zamestnania zárobku a podľa potreby ich odovzdáva sociálnej poisťovni
- g) študuje a vzdeláva sa v oblasti nových mzdových, pracovno-právnych, daňových a poisťných predpisov,
- h) zabezpečuje, aby daňové vyhlásenia pracovníkov boli včasné a aktuálne, priznáva a zastavuje vyplácanie daňového bonusu na deti a daňových úľav, zodpovedá za správnosť zrážok zo mzdy,
- i) zabezpečuje ročné zúčtovanie poisťného zamestnancov,
- j) zodpovedá za úplnosť a správnosť dokladov pre DNP a pre prídavky na deti,
- k) zabezpečuje vydávanie potvrdení zamestnancom na požiadanie,
- l. zabezpečuje vydávanie potvrdení pri ukončení zamestnania (obsahujúce údaje o zamestnaní s uvedením skutočnosti pre posúdenie nároku na dovolenku na zotavenie, záväzkov pracovníkov voči organizácii, vykonávaných zrážok zamestnancov),
- 3. zodpovedá za riadne vedenie mzdovej a personálnej agendy a podkladov súvisiacich so mzdovou agendou v súvislosti s platnými predpismi,
- 4. správne vedenie mzdovej a personálnej agendy a ich archiváciu
- 5. spolupracuje pri vypracovaní projektov,
- 6. ochranu osobných údajov v zmysle zákona o ochrane osobných údajov,
  - a. je zodpovednou osobou na základe zákona o ochrane osobných údajov
- 7. spolupracuje pri agende BOZP a PO,
- 8. prijímanie, rozdeľovanie a odosielanie pošty podľa registratúrneho plánu a vecnej príslušnosti jednotlivým zamestnancom,
  - a) vyhotovovanie korešpondencie riaditeľke školy a ostatným vedúcim zamestnancom,
  - b) vyhotovuje korešpondencie riaditeľa a vedúcich pracovníkov jednotlivých oddelení sinými inštitúciami,
  - c) zabezpečuje prijímanie poštových zásielok a odnášku zásielok na poštu,
- 9. evidovanie úloh, príkazov uložených riaditeľom, kontrola, ich plnenia,
- 10. archív – registratúru školy,
- 11. kompletne a včasné spracovanie vecne príslušných štatistických výkazov,
- 12. evidovanie úloh, príkazov uložených riaditeľom, kontrola, ich plnenia,
- 13. archív – registratúru školy,
- 14. kompletne a včasné spracovanie vecne príslušných štatistických výkazov,
- 15. evidenciu čerpania dovolenky na zotavenie všetkých zamestnancov,
- 16. evidenciu dochádzky, LV, OČR a iných prekážok v práci prevádzkovými zamestnancami,
- 17. evidenciu a správnu vecnosť nadčasovej práce prevádzkových zamestnancov,
- 18. zodpovedá za vedenie pokladne školy,
  - a. vedie pokladničnú knihu školy a dokumentuje všetky pokladničné operácie
  - b. evidenciu a správnu vecnosť cestovných príkazov a vyplácanie náhrad pri pracovných cestách,
  - c. evidenciu a vyplácanie dopravného a motivačných štipendií žiakom v zmysle platnej legislatívy.
- 7.1. Osobné údaje mimo školy môže poskytovať len na pokyn riaditeľky školy, resp. počas neprítomnosti riaditeľky školy, alebo ak jej to ukladá zákon.

**7. Technik BOZP** – na základe zmluvy v zmysle Obchodného zákonníka. Nie je zamestnancom školy.

*Činnosť vykonáva dodávateľským spôsobom, zodpovedá najmä za:*

- 1. vypracovanie plánu revízií a kontrol v zmysle platnej legislatívy,
- 2. vypracovanie prevádzkových poriadkov pre telocvičňu, odborné učebne a ostatné prevádzky a ich predloženie riaditeľke školy na schválenie,
- 3. zabezpečenie odstránenia zistených závad a nedostatkov pri revíziách a kontrolách,

4. pravidelné školenia zamestnancov z oblasti BOZP,
5. kompletne a správne vedenie dokumentácie súvisiacej s BOZP na škole,
6. bezpečnostné značenie v areáli školy,
7. za prešetrovanie príčin registrovaných školských úrazov.

7.1. Zodpovedá za dodržiavanie platných predpisov v oblasti BOZP a PO na škole a vykonanie všetkých typov revízií, vykonáva školenia pracovníkov školy v oblasti BOZP a PO. Zodpovedá za správnosť vedenia dokumentácie ochrany zdravia pri práci a požiarnej ochrany.

7.2. Osobné údaje mimo školy môže poskytovať len na pokyn riaditeľky školy, resp. počas neprítomnosti riaditeľky školy, alebo ak jej to ukladá zákon.

**8. Školník** – zabezpečuje prevádzku školy podľa pokynov riaditeľky školy, vykonáva drobné údržbárske práce, sleduje spotrebu energií, kontroluje, aby po skončení vyučovania sa v priestoroch školy nezdržovali nepovolané osoby.

**9. Upratovačky** – upratujú určené priestory každý deň, zapisujú do príslušnej knihy závad zistené závady. Pri odchode z pracoviska sú zodpovedné za uzamknutie všetkých priestorov školy.

#### **D. Školské stravovanie**

**10. Vedúca školskej jedálne** zodpovedá za prevádzku a plynulý chod školskej jedálne.

*Je priamo riadená riaditeľkou školy a zodpovedá za:*

1. prípravu jedál,
2. zostavovanie jedálneho lístka,
3. správne hospodárenie a včasné vedenie účtovnej agendy týkajúce sa školského stravovania,
4. kvalitu práce kuchárov,
5. tovaru nevyhnutného na zabezpečenie stravovania pre prihlásený počet stravníkov,
6. uskutočňuje nákupy čistiacich a dezinfekčných prostriedkov na zabezpečenie nevyhnutnej údržby, čistoty a hygieny priestorov zariadenia školského stravovania,
7. uskutočňuje nákupy ďalších materiálnych potrieb nevyhnutných pre zabezpečenie prevádzky zariadenia.

10.1. Osobné údaje mimo školy môže poskytovať len na pokyn riaditeľky školy, resp. počas neprítomnosti riaditeľky školy, alebo ak jej to ukladá zákon.

**11. Kuchárka** – zabezpečuje výrobu jedál, zodpovedá za správne technologické postupy a riadi prácu ostatných pracovníkov v kuchyne, zabezpečuje výrobu jedál vo zverenom úseku, zodpovedá za ich chuť a zdravotnú nezávadnosť, zabezpečuje výdaj jedál v MŠ .

**12. Pracovníčka v prevádzke** (pomocná sila) – pomáha pri príprave doplnkových jedál, pomáha pri výdaji jedál v MŠ, vykonáva umývanie riadu a zodpovedá za jeho čistotu.

#### **Čl. 4**

#### **Poradné orgány a komisie**

Pre skvalitnenie a zvyšovanie účinnosti riadiacej práce a výchovno-vzdelávacieho procesu zriaďuje riaditeľ ZŠ poradné orgány a komisie, ktorých činnosť sa riadi ich plánmi práce. Úlohou odborných komisií je na základe príslušných podkladov podávať vyjadrenia, stanoviská a návrhy na riešenia a rozhodnutia vo vymedzených oblastiach činnosti. Odborné komisie nemajú právo vydávať záväzné rozhodnutia a príkazy.

**1. Pedagogická rada školy** - je jednou z organizačných foriem činnosti pedagogického zboru, ktorá spája zodpovednosť jednotlivca (riaditeľa školy) so skupinovým poradenstvom ostatných pedagogických zamestnancov školy. Predstavuje najdôležitejší odborný poradný orgán skupinového odborno-



pedagogického riadenia v škole. Je najvyšším poradným orgánom riaditeľky školy. Jej postavenie, poslanie a priebeh rokovania sú vymedzené v rokovacom poriadku pedagogickej rady. Zvoláva ju podľa plánu, prípadne podľa potreby riaditeľka školy.

**2. Metodické orgány** - na posudzovanie špecifických otázok výchovno-vyučovacieho procesu zriaďuje riaditeľka ZŠ metodické združenia (MZ) a predmetové komisie (PK). Ich úlohou je zvyšovať metodickú a odbornú úroveň vzdelávania a výchovy v jednotlivých ročníkoch, v ŠKD a v jednotlivých vyučovacích predmetoch alebo skupinách predmetov. Predmetové komisie a metodické združenia sa zriaďujú aj kvôli zlepšeniu vzájomnej spolupráce medzi pedagogickými zamestnancami. Za vedúcich metodických orgánov vymenúva riaditeľka ZŠ najskúsenejších učiteľov a vychovávateľov s dobrými organizačnými schopnosťami. Na ZŠ pracujú

- a) MZ primárne vzdelávanie
- c) PK prírodovedných predmetov
- d) PK spoločenskovedných a výchovných predmetov

**3. Komisie zasadajúce jednorazovo** - zasadajú napr. pri komisionálnych skúškach a pod.

**4. Rada školy** - je zriadená podľa § 2 zákona č. 596/2003 Z. z. o štátnej správe v školstve a školskej samospráve a o zmene a doplnení niektorých zákonov v znení neskorších predpisov a jej poslanie, úloha a zloženie sú vymedzené v § 24 a v § 25 tohto zákona. Je iniciatívny a poradný samosprávny orgán vyjadrujúci a presadzujúci miestne záujmy a záujmy rodičov a pedagógov v oblasti výchovy a vzdelávania. Posudzuje činnosť školy a z pohľadu školskej problematiky sa vyjadruje k činnosti obecných zastupiteľstiev a miestnych orgánov školskej správy. Plní funkciu verejnej kontroly práce vedúcich zamestnancov školy a ostatných zamestnancov, ktorí sa podieľajú na vytváraní podmienok pre výchovu a vzdelávanie. Rada školy sa riadi pravidlami, ktoré vyplývajú z jej štatútu a platnej legislatívy.

**5. Inventarizačná komisia** sa riadi príslušnými predpismi o vykonaní inventarizácie a o správe majetku. Po skončení inventarizácie predkladá jej predseda riaditeľke ZŠ písomný návrh na usporiadanie. Uplatní aj návrhy na vyradenie a likvidáciu neupotrebitel'ného majetku. Počet členov komisie sa určuje podľa rozsahu vykonanej inventarizácie. Predsedu komisie poveruje písomne riaditeľka ZŠ. Okrem určenej inventarizácie sa komisia schádza podľa potreby.

**6. Vyrad'ovacia komisia** posudzuje návrhy inventarizačnej komisie na vyrad'ovanie neupotrebitel'ných predmetov.

**7. Likvidačná komisia** zrealizuje likvidáciu neupotrebitel'ných predmetov odsúhlasených vyrad'ovacou komisiou a schválených riaditeľkou ZŠ.

**8. Škodová komisia** - slúži ako poradný orgán riaditeľky ZŠ v otázkach riešenia a uplatňovania práva na náhradu škody spôsobenej zamestnancom, prípadne neznámym páchatel'om. Je trojčlenná. Predsedu komisie a jej členov menuje riaditeľ ZŠ menovacím dekrétom. Komisia zasada podľa potreby a vo svojej činnosti sa riadi Zákonníkom práce a ďalšími právnymi normami.

## Čl. 4

### Základné zásady, nástroje a metódy riadenia ZŠ

#### A. Základné zásady činnosti a riadenia organizácie

*V činnosti organizácie sa uplatňujú tieto zásady:*

- a) zásada priamej nadriadenosti a podriadenosti medzi zamestnancom a vedúcim zamestnancom (nadriadeným), ktorá sa prejavuje vo vzťahu k určovaniu a ukladaniu pracovných úloh a kontrole ich plnenia,

- b) zásada odbornej a metodickej príslušnosti, ktorá sa uplatňuje prostredníctvom metodických a odborných pokynov, informácií a doporučení,
- c) zásada spolupráce jednotlivých úsekov školy pri zabezpečovaní činností a plnení úloh organizácie,
- d) zásada zmieru pri riešení sporov vzniknutých pri zabezpečovaní úloh organizácie, spory sa riešia predovšetkým dohodou, ak nedôjde k dohode, rozhoduje riaditeľ organizácie.

## **B. Základné organizačné a riadiace normy**

Medzi základné organizačné normy a riadiace normy riaditeľa patria:

1. organizačný poriadok,
2. pracovný poriadok - základná pracovno-právna vnútroorganizačná norma zamestnancov školy a je záväzný pre zamestnávateľa a pre všetkých zamestnancov.
3. podpisový poriadok - upravuje oprávnenia a povinnosti jednotlivých zamestnancov podpisovať písomnosti pochádzajúce z činnosti školy.
4. podniková kolektívna zmluva,
5. organizácia vyučovania a pedagogického útvaru v príslušnom školskom roku,
6. rozvrh hodín, a týždenný plán výchovnej činnosti
7. plán vnútornej kontroly a hospitačnej činnosti
8. pedagogická rada a pracovná porada
9. uznesenia PR a opatrenia PP
10. plán vnútornej kontroly,
11. pracovná porada,
12. spisový a skartačný poriadok,
13. registratúrny plán/poriadok - upravuje správu registratúry školy, spôsob vydávania, číslovania, evidencie a obehu spisových materiálov organizácie a spôsob skartácie spisových materiálov organizácie.

## **C. Organizačné normy riaditeľa školy**

1. riadiace normy so všeobecnou platnosťou (príkaz, rozhodnutia, úprava, smernica, metodický pokyn). Vnútroorganizačné smernice vydáva podľa potreby riaditeľka školy. Tieto upravujú zásadné otázky riadenia organizácie a aplikujú platné právne a iné normy na podmienky organizácie. Pokyny a pracovné príkazy vydáva riaditeľka školy a stanovujú opatrenia pre zabezpečenie zvlášť závažných a konkrétnych úloh.
2. ďalšie akty riadenie s určenou obmedzenou pôsobnosťou, ktoré môžu vydávať po schválení riaditeľkou školy aj ostatní vedúci zamestnanci.

## **D. Metódy riadiacej práce**

1. perspektívnosť a programovosť,
2. analytická činnosť odborných pedagogických, ekonomických, administratívnych oblastí,
3. neustále hodnotenie, prijímanie záverov do praxe,
4. spracúvanie rozhodujúcich úloh aj tímovou prácou v spolupráci s odbornými orgánmi, komisiami alebo jednotlivcami,
5. informovať ostatných zamestnancov na rokovaníach vnútri organizácie.

## **E. Odovzdávanie a preberanie funkcií**

Odovzdávanie a preberanie funkcií sa vykonáva písomne v týchto prípadoch:

- a) ak ide o vedúcu funkciu,
- b) ak ide o funkciu s hmotnou zodpovednosťou,

c) ak o tom rozhodne nadriadený zamestnanec.

Rozsah protokolu o odovzdávaní a prevzatí funkcie určí nadriadený zamestnanec. Pri prevzatí funkcie spojenej s hmotnou zodpovednosťou sa vykonáva mimoriadna fyzická aj dokladová inventúra.

## **Čl. 5 Osobitná časť**

Jednotlivé útvary/úseky zabezpečujú tieto hlavné činnosti:

1. **Úsek riaditeľky ZŠ** - organizuje a zabezpečuje výkon riadiacej, rozhodovacej, kontrolnej, právnej, personálnej a hospodárskej činnosti. Zahŕňa činnosti, ktoré sú priamo podriadené riaditeľke ZŠ a ktoré jej pomáhajú vykonávať jej zverené činnosti. Riaditeľka ZŠ riadi ZŠ v celom rozsahu jej činnosti, vytvára podmienky na prácu všetkých zamestnancov školy.

### **Organizačná štruktúra úseku riaditeľky školy**

- 1. Riaditeľka školy – štatutárny orgán zamestnávateľa**
- 2. Zástupkyňa RŠ pre primárne vzdelávanie, ŠKD a nižšie stredné vzdelávanie**
- 3. Zástupkyňa RŠ pre predprimárne vzdelávanie**
- 4. Výchovný poradca**
- 5. Hospodársko-ekonomický úsek**
- 6. Stále poradné orgány RŠ a komisie**

- 1.1. organizačne zabezpečuje porady, zodpovedá za ich odbornú a organizačnú prípravu,
- 1.2. zabezpečuje písomnú agendu súvisiacu s poradami,
- 1.3. eviduje a sleduje termíny úloh,
- 1.4. sleduje vydávanie všetkých právnych a iných noriem a predpisov a upozorňuje riaditeľku ZŠ na právne úpravy, ktoré sa týkajú činnosti ZŠ,
- 1.5. vybavuje písomnú agendu a korešpondenciu ZŠ,
- 1.6. eviduje a predkladá riaditeľke ZŠ sťažnosti a podnety zamestnancov, žiakov a ich rodičov,
- 1.7. podieľa sa na návrhoch základných organizačných noriem a interných smerníc,
- 1.8. spracúva a vydáva organizačný poriadok ZŠ, vnútorný poriadok, pracovný poriadok, resp. ďalšie normy a ich zmeny a doplnky, vedie evidenciu popisov funkcií vedúcich zamestnancov ZŠ,
- 1.9. zabezpečuje rozpracovanie pokynov a smerníc nadriadených orgánov na podmienky ZŠ,
- 1.10. vedie evidenciu o dovolenkách a poskytovaní iného voľna zamestnancom ZŠ,
- 1.11. sleduje a vyhodnocuje zvyšovanie kvalifikácie pedagogických zamestnancov ZŠ,
- 1.12. eviduje a podľa platných predpisov uschováva protokoly, revízne správy, zápisnice o kontrolných akciách vykonaných v ZŠ kontrolnými a inými odbornými útvarmi nadriadených orgánov, materiály vlastných kontrolných akcií,
- 1.13. zabezpečuje ďalšie úlohy podľa pokynov riaditeľky ZŠ.

## **2. Pedagogický útvar**

1. primárne vzdelávanie – I. stupeň
2. nižšie stredné vzdelávanie – II. stupeň
3. školský klub detí
4. predprimárne vzdelávanie – materská škola

### **Organizačná štruktúra zamestnancov pedagogického útvaru**

- 1. Riaditeľka školy – štatutárny orgán zamestnávateľa**
- 2. Zástupkyňa RŠ pre primárne vzdelávanie, ŠKD a nižšie stredné vzdelávanie**
- 3. Zástupkyňa RŠ pre predprimárne vzdelávanie**
- 4. Výchovný poradca**
- 5. Vedúci metodických orgánov**
- 6. Triedni učitelia / ZŠ, MŠ/**
- 7. Netriedni učitelia / ZŠ, MŠ /**
- 8. Vychovávateľka ŠKD**
- 9. Koordinátori**

- 2.1. zabezpečuje vyučovanie predmetov a nepovinných predmetov podľa platných učebných plánov a učebných osnov, činnosti ŠKD a inú mimoškolskú činnosť,
- 2.2. využíva všetky platné metodické a didaktické poznatky vo vyučovanom a výchovnom procese,
- 2.3. vedie predpísanú triednu dokumentáciu, evidenciu o učebných výsledkoch, správaní a dochádzke žiakov,
- 2.4. zabezpečuje hospodárne a efektívne využívanie zverených prostriedkov,
- 2.5. zabezpečuje vnútornú kontrolu na jednotlivých úsekoch,
- 2.6. organizuje záujmovo-umelecké, spoločenskovedné, športové, technické a iné aktivity s cieľom racionálne, účelne a cieľavedome využívať voľný čas v súlade s ich záujmami,
- 2.7. vytvára podmienky na prípravu žiakov na vyučovanie,
- 2.8. podieľa sa na organizovaní plaveckých a lyžiarskych výchovno-výcvikových kurzov a škôl v prírode.

#### **Pedagogickí zamestnanci :**

- a) učitelia využívajú na škole všetky práva, ktoré pre nich vyplývajú zo Zákonníka práce, Pracovného poriadku, Zákona o výkone práce vo verejnom záujme a ďalších právnych predpisov.
- b) plnia príkazy priameho nadriadeného,
- c) pri vyučovaní pracujú podľa schválených učebných osnov, plánov, Školského vzdelávacieho programu, štandard a učebníc,
- d) starostlivo sa pripravujú na vyučovacie hodiny,

- e) sú povinní byť v škole v čase určenom rozvrhom hodín, rozvrhom dozorov v čase určenom na pohotovosť na zastupovanie neprítomných učiteľov, v čase porád, akcií a schôdzí zvolaných riaditeľom školy,
- f) vykonávajú dozor nad žiakmi podľa plánu dozorov, dbajú na poriadok a disciplínu,
- g) sú povinní na príkaz priamych nadriadených zastupovať prechodne neprítomných zamestnancov,
- h) podporujú rozvoj záujmovej mimoškolskej činnosti žiakov,
- i) všímajú si zdravotný stav žiakov, učia ich osobnej hygiene, správnej výžive, kultúre stravovania, šetrnému zaobchádzaniu so školským majetkom,
- j) učia žiakov zachovávať pravidlá bezpečnosti práce, dopravnej výchovy, ochrany životného prostredia, požiarnej a civilnej obrany,
- k) majú zákaz používať všetky formy telesných trestov a sankcií vo výchove a vzdelávaní,
- l) zabezpečujú ochranu práv dieťaťa, ktoré sú zabezpečené v Dohovore o právach dieťaťa,
- m) využívajú fond pracovnej doby na plnenie pracovných úloh,
- n) upozornia ihneď svojho nadriadeného na nesprávnosť príkazu, môžu odmietnuť jeho vykonanie, ak je jeho splnenie trestné alebo sa prieči zákonu a túto skutočnosť ihneď oznámia vyššiemu nadriadenému,
- o) predvídanú neprítomnosť hlásia včas, aby bolo možné zabezpečiť zastupovanie,
- p) zastávajú pozíciu oprávnených osôb v prípade spracúvania osobných údajov,
- q) zachovávajú mlčanlivosť v súlade s § 22 ods. 3 zákona o ochrane osobných údajov a to aj po zániku funkcie a pracovno-právneho vzťahu.

#### **Povinnosti pedagogického zamestnanca podľa § 5 ods. 2 zákona č. 317/2009 Z. z.**

1. chrániť a rešpektovať práva dieťaťa, žiaka a jeho zákonného zástupcu,
2. zachovávať mlčanlivosť a chrániť pred zneužitím osobné údaje, informácie o zdravotnom stave detí, žiakov a výsledky psychologických vyšetrení, s ktorými prišiel do styku,
3. rešpektovať individuálne výchovno-vzdelávacie potreby dieťaťa s ohľadom na ich osobné schopnosti a možnosti, sociálne a kultúrne zázemie,
4. podieľať sa na vypracúvaní a vedení pedagogickej dokumentácie a inej dokumentácie ustanovenej osobitným predpisom,
5. usmerňovať a objektívne hodnotiť prácu dieťaťa, žiaka,
6. pripravovať sa na výkon priamej výchovno-vzdelávacej činnosti alebo na výkon odbornej činnosti,
7. podieľať sa na tvorbe a uskutočňovaní výchovného programu,
8. udržiavať a rozvíjať svoje profesijné kompetencie prostredníctvom kontinuálneho vzdelávania alebo sebvzdelávania,
9. vykonávať pedagogickú alebo odbornú činnosť v súlade s aktuálnymi vedeckými poznatkami, hodnotami a cieľmi školského výchovného programu,
10. poskytovať dieťaťu, žiakovi alebo ich zákonnému zástupcovi poradenstvo alebo odbornú pomoc spojenú s výchovou a vzdelávaním, pravidelne informovať zákonného zástupcu o priebehu a výsledkoch výchovy a vzdelávania, ktoré sa ho týkajú, v rozsahu ustanovenom osobitným predpisom.

#### **Triedni učitelia :**

triedni učitelia majú vedúcu úlohu v morálnej a estetickej výchove žiakov svojej triedy, na začiatku školského roka premyslia na základe podmienok triedneho kolektívu a výchovných potrieb výchovný plán, podľa ktorého uskutočňujú sústavnú výchovnú prácu so žiakmi svojej triedy – triednické hodiny,

- a) koordinujú v triede všetku výchovnú činnosť a tiež aj mimoškolskú činnosť a dbajú, aby sa v nej uplatňovala zásada dobrovoľnosti, iniciatívy a samostatnosti, spolupracujú s výchovným poradcom školy a vedú žiakov k správnej voľbe povolania,

- b) sledujú správanie a prospech žiakov vo svojej triede a starajú sa o dodržiavanie školského poriadku, dohliadajú na stav a distribúciu učebníc, zariadenia, učebných pomôcok, na zovňajšok žiakov a vykonávajú opatrenia na odstránenie nedostatkov,
- c) osobitnú pozornosť venujú žiakom talentovaným, žiakom zo sociálne znevýhodneného prostredia a žiakom zaostávajúcim,
- d) závažnejšie problémy disciplíny, prospechu a dochádzky riešia s výchovným poradcom, zástupcom riaditeľa školy a riaditeľom školy, pomáhajú triednemu dôverníkovi alebo výboru ZR pri uskutočňovaní triednych schôdzok, ktoré zároveň využívajú pre spoluprácu s rodičmi, v priebehu roka sa zoznámia a rokujú s rodičmi svojich žiakov, žiakov so zlým správaním, dochádzkou a sociálnou starostlivosťou, zhoršenie prospechu alebo správania oznamujú rodičom prostredníctvom žiackej knižky, na triednych schôdzkach ZR, listom, osobným pozvaním do školy, v prípade potreby sú povinní oboznámiť sa s rodinným prostredím a pod.,
- e) triedni učitelia uvoľňujú žiaka z vyučovania na jeden deň, rodičia môžu svoje dieťa ospravedlniť 5 dní v mesiaci, triedni učitelia môžu uskutočňovať rozsadzovanie žiakov z hľadiska pedagogických a zdravotných potrieb triedneho kolektívu, zabezpečia vo svojej triede zasadací poriadok, vedú triednu agendu – triednu knihu, triedny výkaz, poskytujú riaditeľovi školy podľa potreby písomné podklady o triede, kontrolujú zápisy v triednej knihe za predchádzajúci týždeň a nedostatky ihneď odstránia ,
- f) triedni učitelia zodpovedajú za vzhľad učebne a jej inventár, na začiatku školského roka prevezmú učebňu a jej zariadenie, vzniknuté škody, chyby, ktoré ohrozujú bezpečnosť a zdravie žiakov ihneď hlásia.

V prípade akcie mimo školy je triedny učiteľ povinný uviesť deň, hodinu a názov akcie v informovanom súhlase. Zapíše sa do triednej knihy – časť POZNÁMKY (deň, čas od – do, názov akcie)

#### **Vychovávateľka ŠKD:**

- a) vychovávateľky v ŠKD využívajú na škole všetky práva, ktoré pre ne vyplývajú zo Zákonníka práce, Pracovného poriadku , Zákona o výkone práce vo verejnom záujme a ďalších právnych predpisov,
- b) zabezpečujú výchovu zverených detí v čase mimo vyučovania,
- c) zodpovedajú za úroveň a výsledky výchovno–vzdelávacej práce vo svojom oddelení,
- d) sledujú prospech a správanie detí v oddelení, spolupracujú s príslušnými učiteľmi a podľa ich požiadaviek zabezpečujú prípravu detí na vyučovanie,
- e) na priamu prácu s deťmi sa pravidelne pripravujú,
- f) vedú príslušnú pedagogickú dokumentáciu v oddeleniach,
- g) vypracovávajú plány vých. činnosti,
- h) zodpovedajú za všetok inventár v príslušnom oddelení,
- i) učia deti vytvárať si správne návyky spoločenského správania, návyky potrebné pri osobnej hygiene a pri udržiavaní čistoty a poriadku v miestnosti i v okolí školy,
- j) vykonávajú dozor nad deťmi pri spontánnych činnostiach, pri stravovaní detí zaradených do ŠKD ich učia kultúrne stolovať,
- k) zúčastňujú sa so svojím oddelením na ďalších plánovaných akciách i mimo školy,
- l) vychovávateľky ŠKD dbajú, aby sa deti nezdržiavali v priestoroch, ktoré nie sú určené na činnosť ŠKD,
- m) podľa pokynov riaditeľky školy vykonávajú i ďalšie práce, ktoré zabezpečujú plynulú činnosť ŠKD.

#### **Učiteľka materskej školy:**

- a) dodržiava platnú legislatívu a vnútorné predpisy zriaďovateľa a školy,
- b) vykonáva pedagogickú činnosť pri uskutočňovaní školského vzdelávacieho programu,
- c) samostatne vykonávajú pedagogické činnosti,
- d) vykonáva metodicko-poradenskú činnosť,

- e) tvorí individuálne vzdelávacie plány pre deti s odloženou povinnou školskou dochádzkou a dodatočne odloženou povinnou školskou dochádzkou,
- f) tvorí individuálne vzdelávacie plány pre deti so špeciálnymi výchovno-vzdelávacími potrebami, nadané deti a deti so sociálne znevýhodneného prostredia,
- g) vykonáva pedagogickú diagnostiku detí,
- h) vykonávajú špecializované činnosti triedneho učiteľa na základe poverenia riaditeľky školy,
- i) vykonáva činnosti súvisiace s vedením pedagogickej dokumentácie a ďalšej dokumentácie školy na základe poverenia riaditeľky školy,
- j) vykonáva činnosti vedúceho interného metodického združenia na základe poverenia riaditeľky školy,
- k) vedie pedagogickú prax študentov stredných a vysokých škôl na základe poverenia riaditeľky školy,
- l) prezentuje materskú školu na verejnosti,
- m) spolupracuje s výchovnými, vzdelávacími, poradenskými a inými inštitúciami,
- n) zúčastňuje sa vzdelávania v rámci plánu ďalšieho vzdelávania,
- o) plní ďalšie pokyny a úlohy na základe požiadaviek riaditeľky školy a zástupkyne školy pre predprimárne vzdelávanie v súlade s pracovným zaradením.

#### **Vedúci MZ a PK :**

- a) plánovite riadia a kontrolujú prácu členov metodického orgánu v rámci zverených predmetov,
- b) odpovedajú za dodržiavanie pracovnej disciplíny, ako i odbornej stránky vyučovania v rámci zverených predmetov,
- c) zabezpečujú koordináciu VVP medzi primárnym vzdelávaním a nižším stredným vzdelávaním, ako aj medzipredmetové vzťahy, koordinujú prácu s talentovanými žiakmi z daných predmetov,
- d) prijímajú účinné opatrenia na odstránenie zistených nedostatkov vo výchovno-vyučovacom procese, ako i v pracovnej disciplíne a návrhy riešení predkladajú zástupcovi alebo riaditeľke školy,
- e) v rámci hospitácií vykonávajú kontrolno-metodickú činnosť, s poznatkami z rozborov oboznamujú vedenie školy,
- f) spolu s členmi MZ a PK vypracúvajú plány na nastávajúci školský rok,
- g) pripravujú vstupné, výstupné a povinné kontrolné písomné práce,
- h) poznatky takto získané zovšeobecňujú na zasadnutiach MZ, PK, pedagogických radách,
- i) sú ustanovení riaditeľom školy a z funkcie môžu byť odvolaní aj v priebehu školského roka,
- j) rozhodujú o materiálnom a technickom zabezpečení vyučovania daného predmetu, o budovaní odborných učební, na základe ich pripomienok vedenie zabezpečuje požadované prostriedky,
- k) sú v kontakte s metodikom MCP svojich predmetov, v prípade nutnosti pretransformujú návrhy a pokyny na podmienky školy, sledujú všetky informácie, ktoré by mohli pomôcť k skvalitňovaniu vyučovania,
- l) sú prítomní ako prísediaci na opravných, komisionálnych skúškach z daných predmetov,
- m) podieľajú sa na vypracovaní kritérií pre výšku osobných príplatkov.

## 2. Hospodársko-ekonomický úsek

### Organizačná štruktúra zamestnancov hospodársko-ekonomického úseku :

1. Riaditeľka školy
2. Účtovníčka
3. Referentka PAM
4. Školník
5. Upratovačky / ZŠ, MŠ /
6. Vedúca školskej jedálne
7. Kuchárky školskej jedálne

#### **A. Povinnosti zamestnancov podľa § 81 Zákonníka práce:**

1. pracovať zodpovedne a riadne, plniť pokyny nadriadených vydané v súlade s právnymi predpismi; nadriadeným je aj predstavený podľa osobitného predpisu,
2. byť na pracovisku na začiatku pracovného času, využívať pracovný čas na prácu a odchádzať z neho až po skončení pracovného času,
3. dodržiavať právne predpisy a ostatné predpisy vzťahujúce sa na prácu ním vykonávanú, ak bol s nimi riadne oboznámený,
4. v období, v ktorom má podľa osobitného predpisu nárok na náhradu príjmu pri dočasnej pracovnej neschopnosti, dodržiavať liečebný režim určený ošetrovujúcim lekárom,
5. hospodáriť riadne s prostriedkami, ktoré mu zveril zamestnávateľ, a chrániť jeho majetok pred poškodením, stratou, zničením a zneužitím a nekonať v rozpore s oprávnenými záujmami zamestnávateľa,
6. zachovávať mlčanlivosť o skutočnostiach, o ktorých sa dozvedel pri výkone zamestnania a ktoré v záujme zamestnávateľa nemožno oznamovať iným osobám.

#### **B. Okrem povinností uvedených v bode A je zamestnanec pri výkone práce vo verejnom záujme povinný konať v súlade s verejným záujmom a plniť všetky povinnosti ustanovené v § 8 ods. 1) zákona č. 552/2003 Z. z.**

1. dodržiavať Ústavu Slovenskej republiky, ústavné zákony, zákony, ostatné všeobecne záväzné právne predpisy a vnútorné predpisy a uplatňovať ich podľa svojho najlepšieho vedomia a svedomia, rešpektovať a chrániť ľudskú dôstojnosť a ľudské práva,
2. konať a rozhodovať nestranne a zdržať sa pri výkone práce vo verejnom záujme všetkého, čo by mohlo ohroziť dôveru v nestrannosť a objektívnosť konania a rozhodovania,
3. zachovávať mlčanlivosť o skutočnostiach, o ktorých sa dozvedel pri výkone práce vo verejnom záujme a ktoré v záujme zamestnávateľa nemožno oznamovať iným osobám, a to aj po skončení pracovného pomeru; to neplatí, ak ho tejto povinnosti zbavil štatutárny orgán alebo ním poverený vedúci zamestnanec, ak osobitný predpis neustanovuje inak,
4. zdržať sa konania, ktoré by mohlo viesť k rozporu záujmov,
5. nezneužívať informácie nadobudnuté v súvislosti a pri vykonávaní zamestnania vo vlastný prospech alebo v prospech blízkych osôb alebo iných fyzických osôb alebo právnických osôb; táto povinnosť platí aj po skončení pracovného pomeru,
6. zdržať sa konania, z ktorého vyplývajú neoprávnené prísluby alebo záväzky zaväzujúce zamestnávateľa,



7. zabezpečiť hospodárne a účelné spravovanie a využívanie finančných zdrojov a zariadení, ktoré boli zamestnancovi zverené,
8. oznámiť nadriadenému vedúcemu zamestnancovi, prípadne orgánu činnému v trestnom konaní stratu alebo poškodenie majetku vo vlastníctve alebo v správe zamestnávateľa,
9. oznámiť zamestnávateľovi, že bol právoplatne odsúdený za úmyselný trestný čin alebo že bol pozbavený spôsobilosti na právne úkony, alebo že jeho spôsobilosť na právne úkony bola obmedzená.

## Čl. 6

### Orgán školskej samosprávy a jeho pôsobnosť

#### Rada školy

1. Rada školy je iniciatívny a poradný samosprávny orgán podľa zákona č. 596/2003 o štátnej správe v školstve a školskej samospráve, ktorý vyjadruje a presadzuje verejné záujmy a záujmy žiakov, rodičov, pedagogických zamestnancov a ostatných zamestnancov školy v oblasti výchovy a vzdelávania. Plní funkciu verejnej kontroly, posudzuje a vyjadruje sa k činnosti školy.

2. Rada školy:

- a) uskutočňuje výberové konanie na vymenovanie riaditeľa školy podľa osobitného predpisu,
- b) navrhuje na základe výberového konania kandidáta na vymenovanie do funkcie riaditeľa,
- c) predkladá návrh na odvolanie riaditeľa alebo sa vyjadruje k návrhu na odvolanie riaditeľa; návrh na odvolanie riaditeľa predkladá vždy s odôvodnením,
- d) vyjadruje sa ku koncepčným zámerom rozvoja školy, k návrhu na zrušenie školy a ku skutočnostiam podľa osobitného zákona.

3. Rada školy je schopná uznášať sa, ak je na jej zasadnutí prítomná nadpolovičná väčšina všetkých členov. Na platné uznesenie rady školy je potrebný nadpolovičný počet hlasov prítomných členov rady. Na platné uznesenie rady školy vo veci vymenovania, odvolania alebo potvrdenia riaditeľa vo funkcii je potrebný nadpolovičný počet hlasov všetkých členov rady. Zasadnutie rady školy je verejné, ak rada školy dvojtretinovou väčšinou hlasov všetkých členov nerozhodne inak.

4. Náklady na činnosť rady školy sa uhrádzajú z rozpočtu školy.

5. Rada školy sa skladá z 11 členov. Za ustanovenie rady školy zodpovedá zriaďovateľ. Funkčné obdobie rady školy je štyri roky.

6. Členom rady školy je:

- a) 1 zvolený zástupca pedagogických zamestnancov základnej školy  
1 zvolený zástupca pedagogických zamestnancov materskej školy
- b) 1 zvolený zástupca ostatných zamestnancov školy
- c) 1 zvolený zástupca rodičov detí materskej školy
- d) 3 zvolení zástupcovia rodičov základnej školy
- e) 4 delegovaní zástupcovia zriaďovateľa

7. Členstvo v školskej rade zaniká:

- a) uplynutím funkčného obdobia,
- b) vzdaním sa členstva,
- c) ak vzniknú dôvody na zánik členstva podľa osobitného predpisu,

- d) ak zástupca pedagogických zamestnancov alebo nepedagogických zamestnancov školy prestane byť zamestnancom školy,
- e) ak dieťa zvoleného zástupcu rodičov prestane byť žiakom školy,
- f) odvolaním zvoleného člena,
- g) odvolaním člena, ktorý je zástupcom obecného zastupiteľstva alebo iného subjektu, ktorý ho do rady školy delegoval,
- h) obmedzením alebo pozbavením člena spôsobilosti na právne úkony,
- i) smrťou člena alebo jeho vyhlásením za mŕtveho.

8. Členstvo v rade školy sa pozastavuje dňom doručenia prihlášky člena alebo jemu blízkej osoby do výberového konania na funkciu riaditeľa školy, pričom členstvo sa pozastavuje až do skončenia výberového konania.

9. Členovia rady školy zachovávajú mlčanlivosť v súlade s § 22 ods. 3 zákona o ochrane osobných údajov a to aj po zániku funkcie a pracovno-právneho vzťahu. O povinnosti mlčanlivosti členov rady školy poučí riaditeľka školy.

10. Záznam o vykonanom poučení o povinnosti mlčanlivosti podľa ustanovenia § 22 ods. 3 zákona č. 122/2013 Z. z. o ochrane osobných údajov a o zmene a doplnení niektorých zákonov každoročne zabezpečí od každého člena rady školy riaditeľka školy na prvom zasadnutí rady školy.

## **Čl. 7**

### **Oprávnené osoby pre spracúvanie osobných údajov**

1. Vykonávanie operácií alebo súboru operácií s osobnými údajmi, najmä ich získavanie, zhromažďovanie, šírenie, zaznamenávanie, usporadúvanie, prepracúvanie alebo zmena, vyhľadávanie, prehliadanie, preskupovanie, kombinovanie, premiestňovanie, využívanie, uchovávanie, blokovanie, likvidácia, ich cezhraničný prenos, poskytovanie, sprístupňovanie alebo zverejňovanie sa považuje za spracúvanie osobných údajov.

2. Oprávnenou osobou je každá fyzická osoba, ktorá prichádza do styku s osobnými údajmi v rámci svojho pracovného pomeru, alebo iného obdobného vzťahu, členského vzťahu, na základe poverenia, zvolenia alebo vymenovania, a ktorá vykonáva také operácie s osobnými údajmi, ktoré je možné považovať za spracúvanie osobných údajov podľa zákona. Fyzická osoba sa stáva oprávnenou osobou dňom poučenia.

3. Osoby oprávnené spracovávať osobné údaje:

- a) sú zodpovedné za komplexné, pravdivé, aktuálne údaje a vkladanie týchto údajov do informačného systému,
- b) sú zodpovedné za uchovávanie, ochranu a manipuláciu s nimi v prípade, že tieto údaje sú v textovej forme,
- c) sú zodpovedné za preukázateľnosť súhlasu na spracovanie osobného údaju a to tak, že možno o ňom podať dôkaz,
- d) sú zodpovedné za poriadok na pracovisku a odloženie všetkých písomností obsahujúcich osobné údaje a iných dokumentov, ktoré by mohli viesť k vyzeradeniu osobných údajov do uzamykateľných skríň na to určených,
- e) sú zodpovedné za dodržiavanie zásad práce v LAN, WAN a PC podľa príkazu riaditeľa školy o pravidlách používania počítačovej siete,
- f) sú povinné včas informovať zodpovednú osobu o pripravovanom začatí spracúvania osobných údajov a o všetkých skutočnostiach, ktoré by mohli viesť k zneužitiu týchto údajov.

4. Oprávnená osoba je ďalej povinná najmä:

- a) získavať na základe svojho pracovného zaradenia pre prevádzkovateľa len nevyhnutné osobné údaje výlučne na zákonom ustanovený alebo vymedzený účel; je neprípustné, aby oprávnená osoba získavala osobné údaje pod zámienkou iného účelu spracúvania alebo inej činnosti,
- b) vykonávať povolené spracovateľské operácie len so správnymi, úplnými a podľa potreby aktualizovanými osobnými údajmi vo vzťahu k účelu spracúvania,
- c) nesprávne a neúplné osobné údaje je bez zbytočného odkladu povinná opraviť alebo doplniť; nesprávne a neúplné osobné údaje, ktoré nemožno opraviť alebo doplniť tak, aby boli správne a úplné je povinná blokovat', kým sa rozhodne o ich likvidácii,
- d) pred získavaním osobných údajov od dotknutej osoby ju oboznámiť s názvom a sídlom prevádzkovateľa, účelom spracúvania osobných údajov, rozsahom spracúvania osobných údajov, predpokladanom okruhu tretích strán pri poskytovaní osobných údajov alebo príjemcov pri sprístupňovaní osobných údajov, forme zverejnenia, ak sa osobné údaje zverejňujú a tretie krajiny, ak sa predpokladá, alebo je zrejmé, že sa do týchto krajín uskutoční cezhraničný prenos osobných údajov,
- e) poučiť dotknutú osobu o dobrovoľnosti, alebo povinnosti poskytnutia osobných údajov a o existencii jej práv podľa § 28 zákona č. 122/2013 Z. z.,
- f) zabezpečiť preukázateľný súhlas na spracúvanie osobných údajov dotknutej osoby v informačnom systéme osobných údajov prevádzkovateľa, ak sa osobné údaje spracúvajú na základe súhlasu dotknutej osoby, alebo ak to vyžaduje zákon č. 122/2013 Z. z. alebo osobitný zákon,
- g) preukázať príslušnosť oprávnenej osoby k prevádzkovateľovi hodnoverným dokladom,
- h) získavať osobné údaje nevyhnutné na dosiahnutie účelu spracúvania kopírovaním, skenovaním alebo iným zaznamenávaním úradných dokladov na nosič informácií len vtedy, ak to osobitný zákon výslovne umožňuje bez súhlasu dotknutej osoby alebo na základe písomného súhlasu dotknutej osoby, ak je to nevyhnutné na dosiahnutie účelu spracúvania,
- i) postupovať výlučne v súlade s technickými, organizačnými a personálnymi opatreniami prijatými prevádzkovateľom podľa §§ 19 a 20 zákona č. 122/2013 Z. z.,
- j) vykonať likvidáciu osobných údajov, ktoré sú súčasťou už nepotrebných pracovných dokumentov (napr. rôzne pracovné súbory, pracovné verzie dokumentov v listinnej podobe) rozložením, vymazaním alebo fyzickým zničením hmotných nosičov tak, aby sa z nich osobné údaje nedali reprodukovať; to neplatí vo vzťahu k osobným údajom, ktoré sú súčasťou obsahu registratúrnych záznamov prevádzkovateľa,
- k) v prípade nejasností pri spracúvaní osobných údajov sa obrátiť na prevádzkovateľa alebo zodpovednú osobu,
- l) chrániť prijaté dokumenty a súbory pred stratou a poškodením a zneužitím, odcudzením, neoprávneným sprístupnením, poskytnutím alebo inými neprípustnými formami spracúvania,
- m) dodržiavať mlčanlivosť o osobných údajoch podľa § 22 ods. 2 zákona č. 122/2013 Z. z., s ktorými oprávnená osoba v rámci svojho pracovného pomeru prichádza do styku, a to aj po zániku jej statusu, okrem zákonom priznaných výnimiek podľa § 22 ods. 5 zákona č. 122/2013 Z. z.,
- n) dodržiavať všetky povinnosti, o ktorých bola oprávnená osoba poučená.

5. Vo vzťahu ku kontrole vykonávanej podľa zákona č. 122/2013 Z. z. oprávnená osoba kontrolovanej osoby je povinná najmä

- a) poskytnúť úradu potrebnú súčinnosť pri výkone jeho dozoru podľa zákona č. 122/2013 Z. z.,
- b) strpieť overenie totožnosti a preukázanie príslušnosti ku kontrolovanej osobe kontrolným orgánom pri výkone kontroly podľa zákona č. 122/2013 Z. z.,
- c) zdržať sa konania, ktoré by mohlo zmarit' výkon kontroly,
- d) dostaviť sa na predvolanie úradu s cieľom podať vysvetlenia v určenom čase na určené miesto, ak je oprávnenou osobou štatutárny orgán, alebo osoba oprávnená konať v mene štatutárneho orgánu,

e) umožniť kontrolnému orgánu výkon iných oprávnení kontrolného orgánu podľa § 56 zákona č. 122/2013 Z. z., ak je oprávnenou osobou štatutárny orgán, alebo osoba oprávnená konať v mene štatutárneho orgánu,  
f) oboznámiť sa s obsahom protokolu a na požiadanie kontrolného orgánu dostaviť sa na jeho prerokovanie, ak je oprávnenou osobou štatutárny orgán, alebo osoba oprávnená konať v mene štatutárneho orgánu.

6. Pri spracúvaní osobných údajov neautomatizovaným spôsobom oprávnená osoba najmä

a) zachováva obozretnosť pri podávaní chránených informácií, vrátane osobných údajov, pred návštevníkmi prevádzkovateľa alebo inými neoprávnenými osobami,

b) neponecháva osobné údaje voľne dostupné na chodbách a v iných neuzamknutých miestnostiach alebo na iných miestach, vo verejne prístupných miestach, opustených dopravných prostriedkoch a pod.,

c) odkladá spisy a iné listinné materiály na určené miesto a neponecháva ich po skončení pracovnej doby, resp. opustení pracoviska voľne dostupné (napr. na pracovnom stole),

d) zaobchádza s tlačnými materiálmi obsahujúcimi osobné údaje podľa ich citlivosti; je potrebné aplikovať všetky relevantné opatrenia, ktoré zabezpečia ochranu vytlačených informácií obsahujúcich osobné údaje pred neoprávnenými osobami,

e) pri skončení pracovného pomeru alebo obdobného vzťahu oprávnená osoba je povinná odovzdať prevádzkovateľovi pracovnú agendu vrátane spisov obsahujúcich osobné údaje,

f) v prípade tlače dokumentov obsahujúcich osobné údaje zabezpečuje, aby sa počas tlačenia neoboznámila s nimi neoprávnená osoba; tlačené materiály obsahujúce osobné údaje musia byť ihneď po ich vytlačení odobraté oprávnenou osobou a uložené na zabezpečené miesto; to sa uplatňuje aj pri kopírovaní dokumentov - nadbytočné a chybné dokumenty oprávnená osoba bez zbytočného odkladu zlikviduje skartovaním,

g) uzamyká kanceláriu pri každom opustení v prípade, že v miestnosti už nie je iná oprávnená osoba prevádzkovateľa.

7. Pri spracúvaní osobných údajov prostredníctvom úplne alebo čiastočne automatizovaných prostriedkov spracúvania oprávnená osoba najmä

a) využíva služby Internetu (povolené je využívanie iba verejných služieb WWW - world wide web a FTP - file transfer protocol) za účelom plnenia pracovných úloh, pričom dodržiava bezpečnostné opatrenia prijaté prevádzkovateľom za účelom zabezpečenia ochrany osobných údajov,

b) nepoužíva verejné komunikačné systémy na rýchly prenos správ (ICQ, AOL, IRC a pod.),

c) informačná techniku (počítače, notebooky, USB kľúč, a pod.) umiestňuje iba v uzamykateľných priestoroch; miestnosť, v ktorej sa nachádza informačná technika, musí byť pri každom odchode oprávnenej osoby uzamknutá a po skončení pracovnej doby je oprávnená osoba povinná vypnúť počítač a uzamknúť skrine s materiálmi obsahujúcimi osobné údaje,

d) dbá na antivírusovú ochranu pracovných staníc sledovaním toho, či správne funguje primárne určený softvérový systém, ktorý je automaticky pravidelne aktualizovaný,

e) berie do úvahy zákaz odinštalovania, zablokovania alebo zmenu konfigurácie antivírusovej ochrany,

f) dôsledne dodržiava pravidlá ochrany prístupových práv v zmysle interného príkazu školy.

## **Čl. 8**

### **Krízový štáb (havarijný tím)**

1. Pre zabezpečenie v prípade narušenia informačného systému, mimoriadnej udalosti, živej pohromy a inej nepredvídanej situácie sa stanovuje krízový štáb.

2. Krízový štáb je 5 členný. Členov krízového štábu menuje riaditeľka školy. Na čele štábu je predseda, ktorého určuje riaditeľka školy z členov štábu. Za aktualizáciu členov zodpovedá riaditeľka školy.

3. Krízový štáb sa zvoláva pri narušení informačného systému, mimoriadnej udalosti, živej pohromy a inej nepredvídanej situácie, ktorá má dosah na ochranu osobných údajov. Krízový štáb zvoláva riaditeľka školy.

4. Krízový štáb ma právomoci vydávať rozhodnutia súvisiace s ochranou osobných údajov.

### Bezpečnostné opatrenia

#### A/ Režim vstupu na pracoviská

1. Z dôvodu zabezpečenia priestorov školy, ochrany majetku školy a ochrany osobných údajov riaditeľka školy určuje režim vstupu na pracoviská nasledovne:

Budova/časť budovy	Sprístupnený čas od-do	Zodpovedný za otváranie/zamykanie
Hlavná budova ZŠ	6,30 - 17,00	Školník
Malá budova ZŠ	6,30 – 17,00	Upratovačka malej budovy
Telocvičňa	6,30 – 17,00	Školník
Budova MŠ	6,30 – 17,00	Upratovačka MŠ
Školská jedáleň	7,00 – 15,00	Vedúca ŠJ

## **Čl.10**

### **Záverečné ustanovenia**

1. Tento organizačný poriadok je záväzný pre všetkých zamestnancov ZŠ s MŠ.
2. Súčasťou organizačného poriadku je organizačná schéma školy podľa nadriadenosti a podriadenosti zamestnancov (príloha č.1) a organizačná štruktúra školy podľa počtu zamestnancov a podľa úväzkov zamestnancov (príloha č.2).
3. Súčasťou organizačného poriadku je štruktúra kariérových pozícií v zmysle § 32 ods. 3 zákona č. 317/2009 Z. z. (príloha č.3).
4. Súčasťou organizačného poriadku je menovanie krízového štábu (príloha č. 4).
5. Súčasťou organizačného poriadku je pripomienkový list (príloha č. 5).
6. Súčasťou organizačného poriadku je záznam o oboznámení zamestnancov s vnútorným predpisom (príloha č.6)
5. Vedúci zamestnanci ZŠ s MŠ sú povinní oboznámiť s obsahom organizačného poriadku ZŠ všetkých podriadených zamestnancov.
6. Zmeny a doplnky k organizačnému poriadku vydáva výlučne riaditeľka ZŠ s MŠ.

## **Čl. 11**

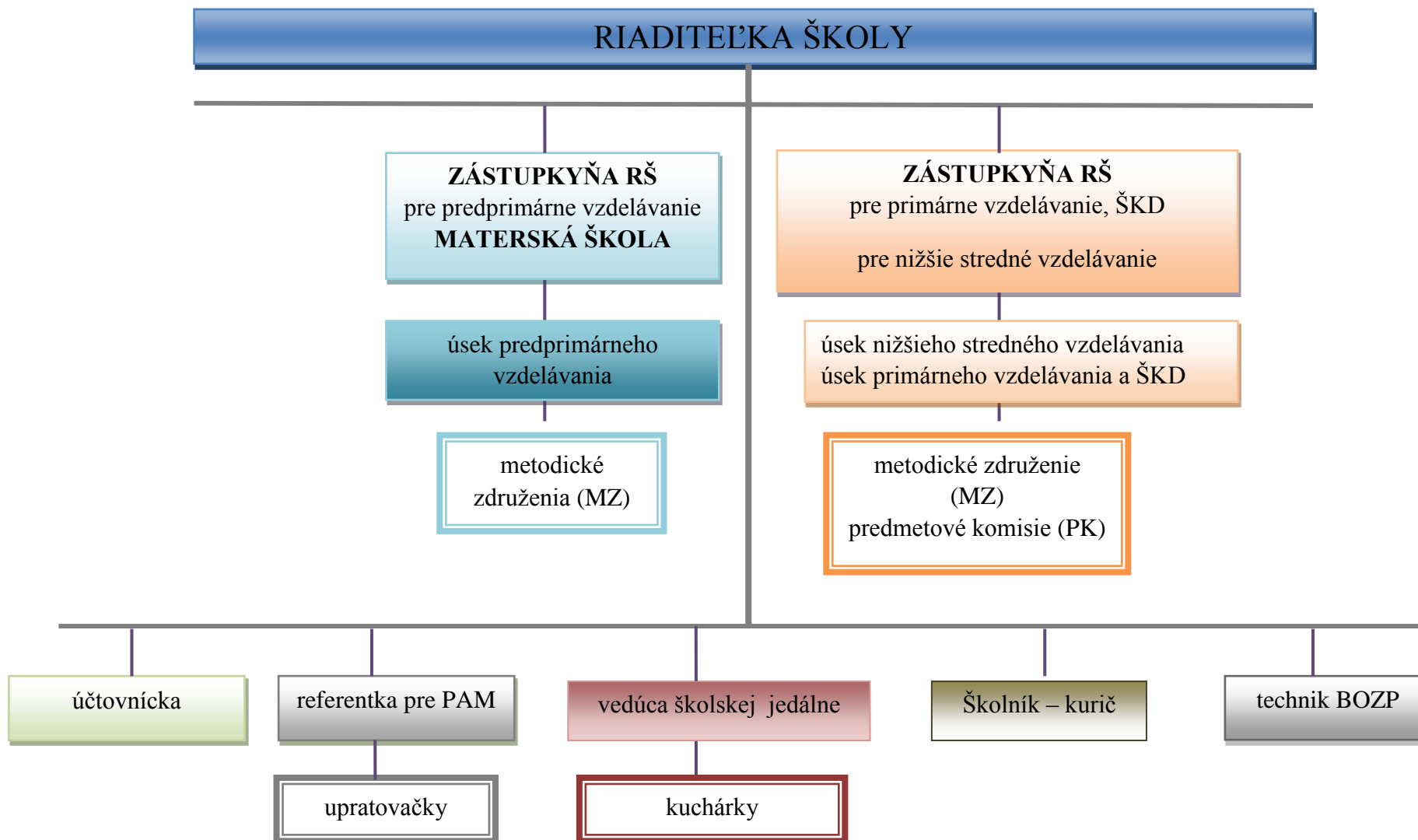
### **Účinnosť**

Tento organizačný poriadok nadobúda účinnosť dňom 01. 09. 2015 a týmto dňom stráca účinnosť organizačný poriadok zo dňa 01. 09. 2012.

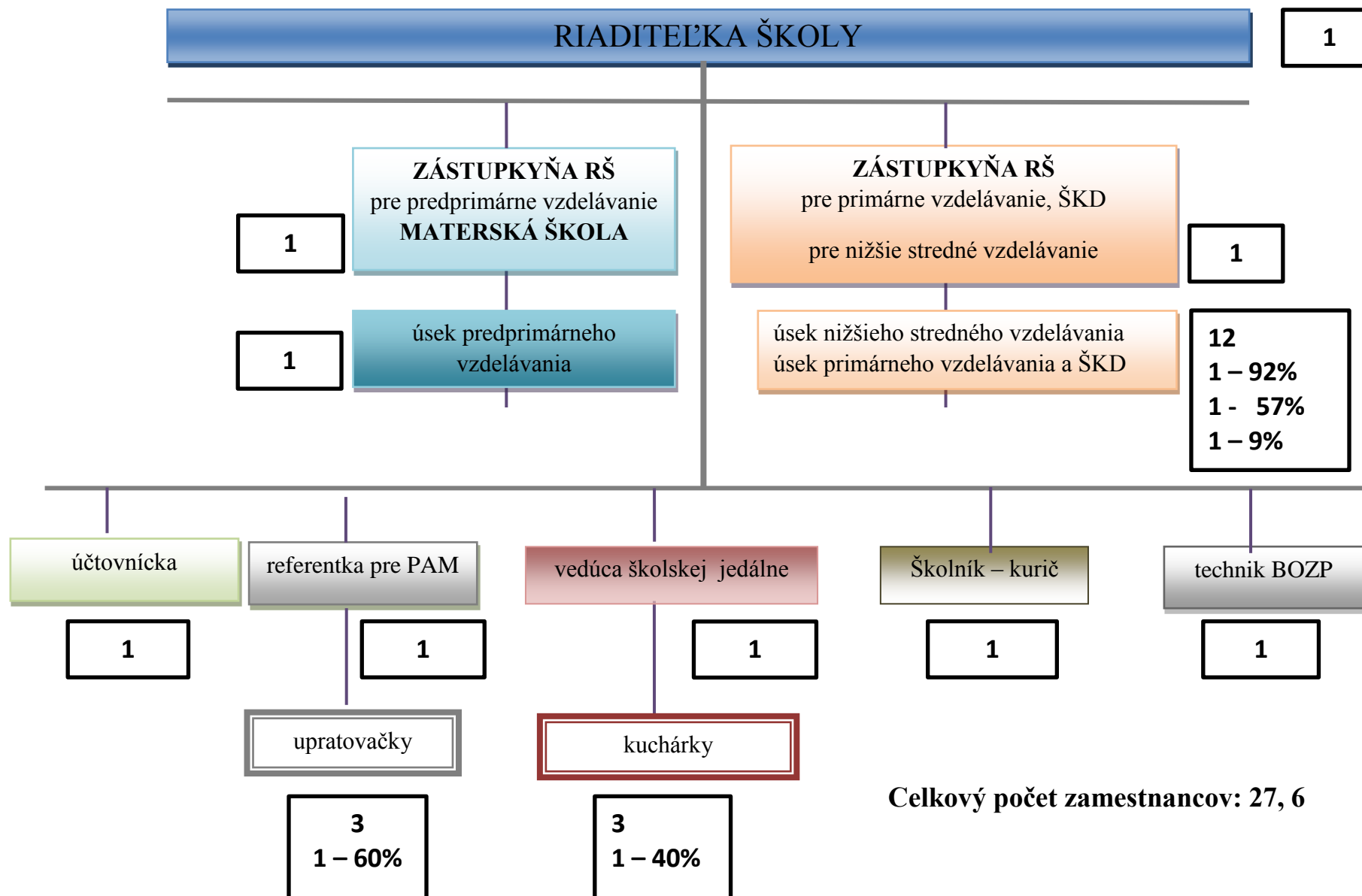
**V Dolnej Strehovej 31.augusta 2015**

**PaedDr. Anna Malatinová**  
**riaditeľka školy**

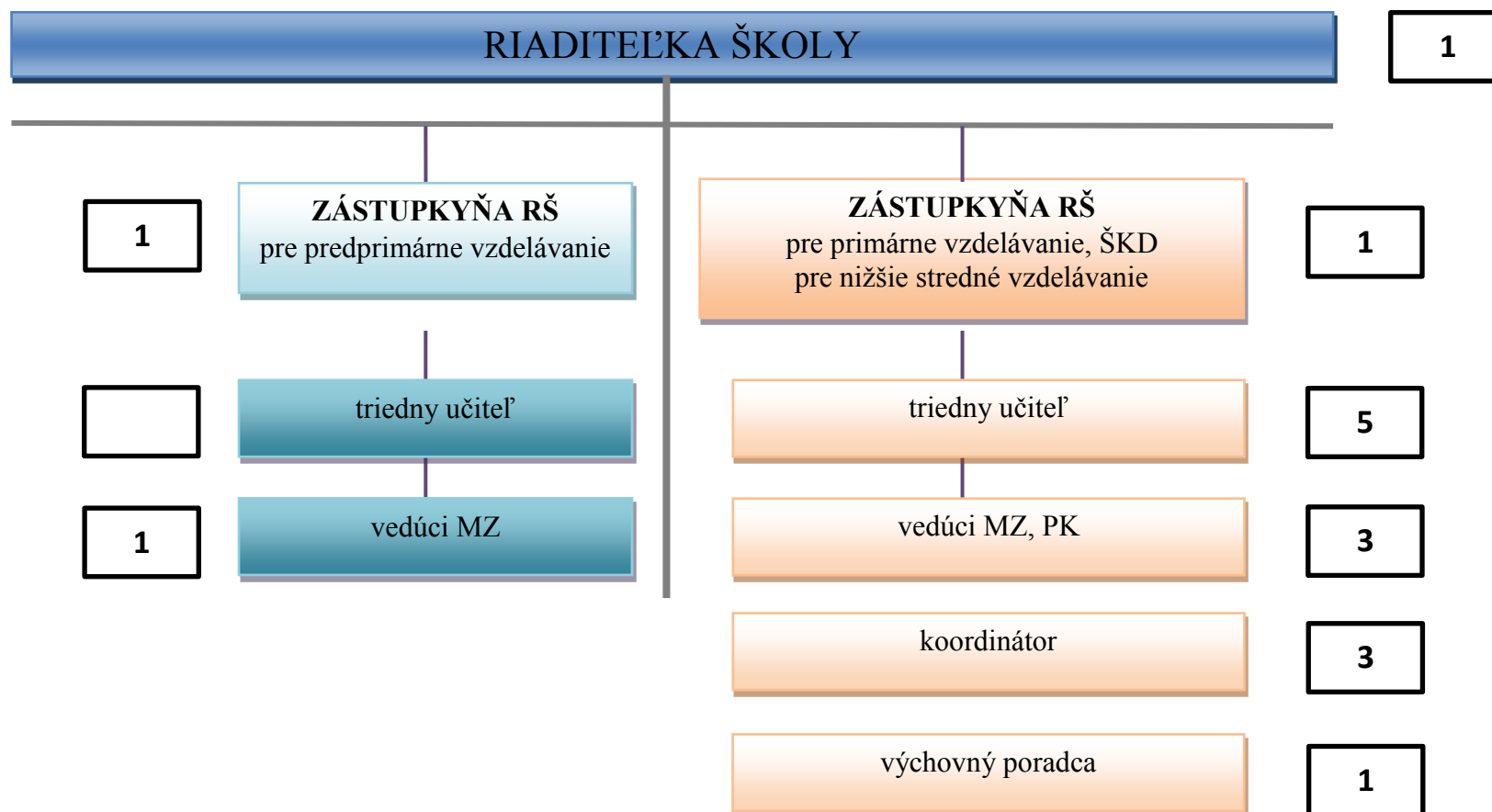
## ORGANIZAČNÁ ŠTRUKTÚRA



## ORGANIZAČNÁ ŠTRUKTÚRA PODĽA ÚVÄZKOV A POČTU ZAMESTNANCOV





**ŠTRUKTÚRA KARIÉROVÝCH POZÍCIÍ PODĽA § 32 ODS. 3 ZÁKONA Č. 317/2009 Z.Z.**

## Menovanie členov krízového štábu

V súlade s čl. 8 ods. 2 Organizačného poriadku školy a s bezpečnostným projektom školy pre zabezpečenie v prípade narušenia informačného systému, mimoriadnej udalosti, živelnej pohromy a inej nepredvídanej situácie menujem s platnosťou od 1. septembra 2015

### krízový štáb školy

nasledovne:

Predseda	Mgr. Zuzana Bablenová	zástupkyňa riaditeľky školy
Člen	Ing. Ľuboš Holováč	správca/informatik
Člen	Ing. Marta Libovičová	osoba zodpovedná za spracúvanie osobných údajov a dokumentáciu ochrany osobných údajov
Člen	Milan Košičiar	školník
Člen	Oľga Priatková	vedúca školskej jedálne

V Dolnej Strehovej 31. augusta 2015

**PaedDr. Anna Malatincová**  
riaditeľka školy

**Pripomienkový list**

Druh a názov interného predpisu:.....

Pripomienkujúci:.....

Pripomienky:.....

.....

.....

.....

.....

.....

Dňa: .....

Meno, priezvisko a podpis pripomienkujúceho:.....

Stanovisko autora predpisu:

:.....

.....

.....

.....

.....

.....

Dňa:.....

Meno a podpis autora: .....



